

HIRSCHEN GROUP

Home of the brave

EMAS-Umwelterklärung 2024

gemäß EMAS-Verordnung (mit den Umweltdaten von 2020-2023)

Hirschen Group GmbH und Hirschen Group Hub GmbH

Ludwigstraße 4
20357 Hamburg



HIRSCHEN GROUP GmbH

An der Alster 85 | 20099 Hamburg | Tel +49 40 2 84 55-0 | Fax +49 40 2 84 55-458 | [hirschen-group.com](https://www.hirschen-group.com)

Commerzbank | IBAN DE82 2004 0000 0630 8605 00 | BIC COBADEFFXXX

Hypo Vereinsbank Unicredit Bank AG | IBAN DE17 2003 0000 0010 1890 84 | BIC HYVEDEMM300

Geschäftsführer: Martin Blach, Bernd Heusinger, Marcel Loko, Stefan Steinrode | Hamburg HRB 60933 | USt.-ID DE 177 630 209

HIRSCHEN GROUP

Home of the brave

Vorbemerkungen

Diese Umwelterklärung wurde für eine gute Lesbarkeit am Bildschirm gestaltet.

Sollte ein Ausdruck erforderlich sein, empfehlen wir einen doppelseitigen Ausdruck in schwarz-weiß und die Verwendung von umweltfreundlichem Papier.

Wir sprechen uns gegen jegliche Form von Diskriminierung aus und verwenden daher eine geschlechtersensible Sprache und Schreibweise. Als geschlechterinklusives Zeichen verwenden wir den Doppelpunkt. Sollten Sie mehr darüber erfahren wollen, laden wir Sie herzlich ein, sich unseren „[Leitfaden für geschlechtersensible Sprache](#)“ anzusehen.

Ansprechpersonen:

Klaus Sielker

Konzern-Umweltmanagementbeauftragter

Hans Langguth

Geschäftsführer Hirschen Group GmbH

Maren Dembeck

Geschäftsführerin Hirschen Group Hub GmbH

HIRSCHEN GROUP

Home of the brave

Inhaltsverzeichnis

1. Vorwort	4
2. Die Hirschen Group im Portrait	10
2.1. Unternehmensportrait	10
2.2. Standortbeschreibungen	13
3. Umweltleitlinien & Umweltmanagementsystem	18
3.1. Nachhaltigkeitsgrundsätze	18
3.2. Umweltpolitik	20
3.3. Externe Anforderungen und bindende Verpflichtungen	22
3.4. Umweltmanagementsystem der Hirschen Group	23
3.4.1. Strategie- und Zielentwicklung	23
3.4.2. System der Umweltmanagementbeauftragten	23
3.4.3. Dokumentenverwaltung, Kommunikation und Schulungen zum Umweltmanagement	24
4. Der Kontext unserer Organisation	25
4.1. Umfeldbetrachtung & Klimawandel im Kontext der Organisation	25
4.2. Interessierte Parteien	26
4.3. Direkte und indirekte Umweltaspekte	28
4.3.1. Bedeutende direkte Umweltaspekte	28
4.3.2. Bedeutende indirekte Umweltaspekte	30
4.3.3. Lebenswegbetrachtung von Produkten	31
4.4. Chancen & Risiken für die Hirschen Group	32
5. Umweltbilanz	34
5.1. Grunddaten und Kernindikator Fläche	34
5.2. Kernindikatoren	35
6. Umweltprogramm und Umweltziele der Hirschen Group GmbH (Holding) und Hirschen Group Hub GmbH	41
6.1. Umweltprogramm	41
6.1.1. Direkte Umweltaspekte	41
6.1.2. Indirekte Umweltaspekte	42
6.2. Umweltziele 2024 ff.	45
6.2.1. Direkte Umweltaspekte	46
6.2.2. Indirekte Umweltaspekte	49
7. Hinweise	51
8. Gültigkeitserklärung	52
9. Appendix: Konzerndaten 2021 bis 2023	53

HIRSCHEN GROUP

Home of the brave

1. Vorwort

Liebe Lesende,

Nach der Veröffentlichung unserer Nachhaltigkeitsgrundsätze Anfang 2020, Nachhaltigkeitsupdates im Juni 2021 und der Umwelterklärungen von 2021, 2022 und 2023 liegt hier die validierte Umwelterklärung 2024 vor. Vorausgegangen ist in diesem Jahr eine gründliche Prüfung unseres Umweltmanagementsystems und seiner Elemente. Zudem haben wir unsere Arbeit an Nachhaltigkeitsthemen vor dem Hintergrund der anstehenden Nachhaltigkeitsberichtspflicht (Corporate Sustainability Reporting Directive (CSRD)) in diesem Jahr speziell in den Bereichen Soziales und Governance strukturell ausgeweitet. Das bereits bestehende Umweltmanagementsystem hat uns hier die Arbeit erleichtert und vielfach für diese Entwicklungen Pate gestanden. Diese strukturelle und personelle Erweiterung unseres Nachhaltigkeitsteams ist ein neuer Meilenstein auf unserem Weg zur nachhaltigsten Agenturgruppe Deutschlands.

Die Prüfung hat bestätigt: Unser Umweltmanagementsystem erlaubt uns, unsere (negativen) Umweltauswirkungen systematisch zu erfassen, unsere bisherigen Anstrengungen in diesem Bereich noch konsequenter nachzuerfolgen und unsere Umweltleistung so schrittweise und kontinuierlich zu verbessern. Es gibt uns die richtigen Instrumente an die Hand, um unser unternehmerisches Handeln jeden Tag auf seine Umweltauswirkungen zu überprüfen und unseren Kund:innen fachkundige Partner:innen zu sein, die deren Bemühungen zum Schutz der Umwelt mittragen und stärken.

Unsere grundsätzliche Motivation bleibt unverändert:

Gemeinsam können wir Großes bewegen! Daran glauben wir in der Hirschen Group – einer Gruppe inhabergeführter, unabhängiger Kreativ- und Beratungsmarken. So konnten wir gemeinsam wachsen, Krisen überwinden und innovativ neue Geschäftsfelder erschließen. Doch es geht um mehr.

Unsere Gesellschaft, Wirtschaft, die Politik und jede:r Einzelne stehen vor großen Herausforderungen: notwendige Verhaltensänderungen im Zuge der Umwelt- und Klimakrise sowie Wandel durch Globalisierung, Digitalisierung und nicht zuletzt kriegerische Auseinandersetzungen in verschiedenen Teilen der Welt. Nur gemeinsam können wir eine lebenswerte und zukunftsfähige Welt gestalten. Dazu wollen wir als eine der größten inhabergeführten Agenturgruppen im deutschsprachigen Raum unseren Beitrag leisten.

Dementsprechend überprüfen wir unsere Unternehmens- und Abteilungsziele schon immer auch darauf, ob sie neben ökonomischer auch die soziale und ökologische Nachhaltigkeit unterstützen und fördern. Denn alle Bereiche hängen untrennbar miteinander zusammen. Diese Sichtweise ergibt sich aus dem Kern unserer Unternehmenskultur: Bei uns steht der Mensch im Mittelpunkt und damit alles, was für eine menschliche, nachhaltige Zukunft sorgt. Wir sind uns unserer Verantwortung als Menschen und als Organisation bewusst.

HIRSCHEN GROUP

Home of the brave

Rechtliche, sachliche und räumliche Geltungsbereiche bei den an EMAS teilnehmenden Agenturen

Die folgende Tabelle zeigt alle GmbHs, die in diesem Jahr am EMAS Prozess teilnehmen und ihren rechtlichen und sachlichen Geltungsbereich.

Rechtlich ist die Hirschen Group GmbH die Konzernmutter aller beteiligten Agenturen. Sie schreibt für sich unter Einbeziehung der Daten der Hirschen Group Hub GmbH eine eigenständige Umwelterklärung. Die Agenturmarken Ressourcenmangel und Zum goldenen Hirschen haben jeweils Markenholdings, die ihrerseits die Ergebnisse ihrer Agenturmarken zusammenfassen. Die weiteren Agenturmarken fungieren als eigenständige GmbHs und veröffentlichen individuelle Umwelterklärungen.

Sachlich fungieren weiterhin die Hirschen Group GmbH, die Hirschen Group Hub GmbH sowie die Ressourcenmangel GmbH und die Zum goldenen Hirschen Holding GmbH jeweils als Holding Gesellschaften und sind somit mit dem NACE-Code 70.1 „Verwaltung und Führung von Unternehmen und Betrieben“ zertifiziert. Die Hirschen Group GmbH und Hirschen Group Hub GmbH sind zudem auch mit dem NACE-Code 70.2 „Public Relations und Unternehmensberatung“ zertifiziert. Alle weiteren Agenturen haben den NACE-Code 70.2 „Public Relations und Unternehmensberatung“.

Die Zuordnung der Agenturen zu NACE-Codes zeigt die folgende Tabelle.

Den **räumlichen** Geltungsbereich gibt die Karte unter dieser Tabelle wieder.

Rechtlicher und sachlicher Geltungsbereich für die an EMAS teilnehmenden Hirschen Group Agenturen

Hinweis: Nach einer Restrukturierung und Zusammenlegungen im Jahre 2023 sind die VORN GmbH sowie ZGH in München und Hamburg nicht mehr in der Liste vorhanden. Gleiches gilt für ressourcenmangel Stuttgart. Hype Hart ist hinzugekommen. Die ZGH Agentur in Stuttgart wurde im Jahre 2024 umbenannt.

Group & Agenturmarken	GmbHs	NACE-Code	MA
Hirschen Group	Hirschen Group GmbH Ludwigstraße 4, 20357 Hamburg	70.1, 70.2	7
	Hirschen Group Hub GmbH Ludwigstraße 4, 20357 Hamburg	70.1, 70.2	62
Ressourcenmangel	Ressourcenmangel GmbH Schlesische Straße 26, 10997 Berlin	70.1	32
	ressourcenmangel an der Panke GmbH (Berlin) Schlesische Straße 26, 10997 Berlin	70.2	123
Zum goldenen Hirschen	Zum Goldenen Hirschen Holding GmbH Schlesische Straße 26, 10997 Berlin	70.1	23
	Zum Goldenen Hirschen Berlin GmbH Schlesische Straße 26, 10997 Berlin	70.2	73
	Zum goldenen Hirschen Köln GmbH Lichtstraße 43c, 50825 Köln	70.2	40

HIRSCHEN GROUP

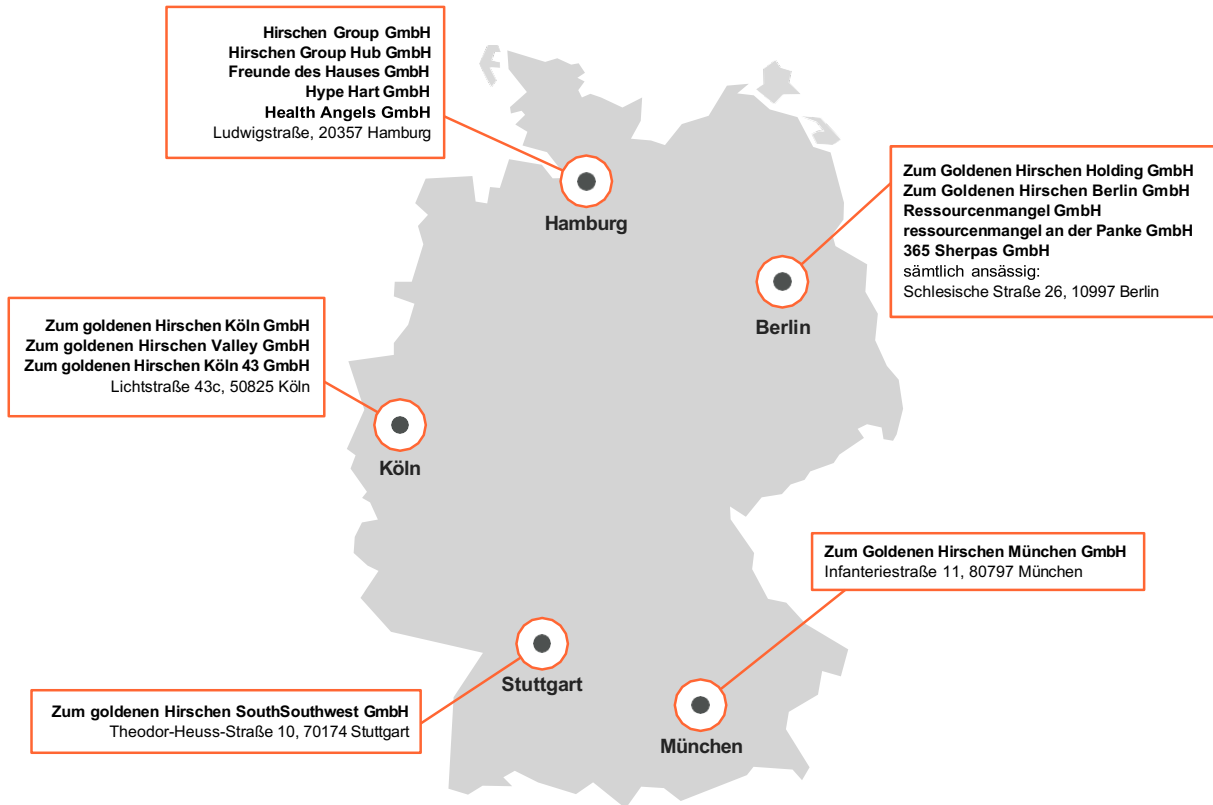
Home of the brave

	Zum goldenen Hirschen Köln 43 GmbH Lichtstraße 43c, 50825 Köln	70.2	73
	Zum goldenen Hirschen Valley GmbH Lichtstraße 43c, 50825 Köln	70.2	71
	NEU: Hype Hart GmbH Ludwigstraße 4, 20357 Hamburg	70.2	12
	Zum goldenen Hirschen SouthSouthwest GmbH Gymnasiumstraße 52, 70174 Stuttgart Teilweise in 2024: Infanteriestraße 11, 80797 München	70.2	30 18
365 Sherpas GmbH	365 Sherpas GmbH Schlesische Straße 26 10997 Berlin	70.2	46
Health Angels GmbH	Health Angels GmbH Ludwigstraße 4, 20357 Hamburg	70.2	20
Freunde des Hauses GmbH	Freunde des Hauses GmbH Ludwigstraße 4, 20357 Hamburg	70.2	41

HIRSCHEN GROUP

Home of the brave

Räumlicher Geltungsbereich der an EMAS teilnehmenden Hirschen Group Agenturen



Erläuterungen:

Wie bereits in der letzten Umwelterklärung angekündigt, sind mit Beginn des Jahres 2024 alle in Hamburg ansässigen Agenturen der Hirschen Group gemeinsam in ein neues Gebäude in der Ludwigstraße 4, 20357 Hamburg gezogen. Wir haben auf diesem Wege die insgesamt gemieteten Quadratmeter in Hamburg auf den durch Mobile Office geringer werdenden Platzbedarf angepasst. Das Gebäude wird uns mit Gründach, guter Verschattung, modernem Heizungssystem und einigen Solarpaneelen dazu helfen, unsere Umweltauswirkungen in Hamburg deutlich zu reduzieren.

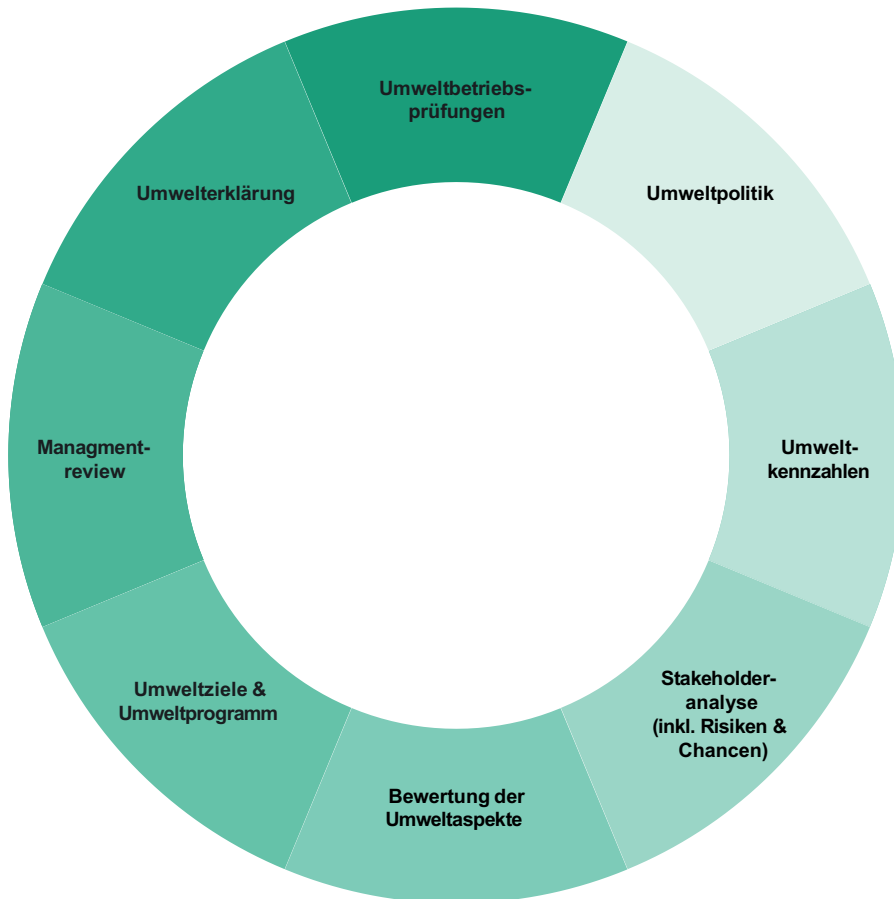
Übergangswise waren aus diesem Grunde die Mitarbeitenden aus dem ProDeers Lab und von Ressourcenmangel Hamburg seit August bis Ende des Jahres 2023 mit in den Räumen An der Alster 85 untergebracht.

HIRSCHEN GROUP

Home of the brave

Unser Vorgehen bleibt nach Überprüfung und Revalidierung unverändert

Auch für die Zukunft des Umweltmanagementsystems in der Hirschen Group bilden die Strategie, die Umweltpolitik, die Prozessbeschreibungen und weitere mitgeltende Dokumente die Basis. Im Zuge des EMAS-Revalidierungs-Prozesses haben wir die in der folgenden Grafik dargestellten EMAS-Kerninstrumente erneut gelesen, geprüft und an einigen Stellen aktualisiert. Insbesondere haben wir in diesem Jahr erstmalig aufgrund der anstehenden Nachhaltigkeitsberichtspflicht (CSRD) eine Doppelte Wesentlichkeitsanalyse durchgeführt. Wo sich in diesem Rahmen Neuerungen für die bestehende Stakeholderanalyse ergeben haben, haben wir sie in unsere Analyse aufgenommen. Die Umweltpolitik ist als Kernelement unseres Handelns unverändert geblieben. Sie wurde von den Geschäftsführenden in diesem Jahr zur Bestätigung erneut unterzeichnet.



Übersicht der EMAS Kerninstrumente

Das EMAS-Umweltmanagementsystem gibt uns weiterhin einen sehr guten Überblick über unsere Umweltauswirkungen. Wir werden auf dieser Basis unseren Dialog mit wichtigen Stakeholdergruppen intensivieren und arbeiten so gemeinsam mit z.B. Kund:innen, Vermieter:innen, Partner:innen und ganz besonders unseren Mitarbeitenden an einem umwelt- und klimaschonenden Geschäftsbetrieb sowie Produkten und Dienstleistungen.

HIRSCHEN GROUP

Home of the brave

Dafür möchten wir allen Beteiligten an dieser Stelle herzlich danken! Wir freuen uns darauf, diesen Weg mit euch weiterzugehen und gemeinsam Großes zu bewegen.

Stellvertretend für alle beteiligten Kolleg:innen

Klaus Sielker

Konzern-Umweltmanagementbeauftragter

Hans Langguth

Geschäftsführer Hirschen Group GmbH

Maren Dembeck

Geschäftsführerin Hirschen Group Hub GmbH

HIRSCHEN GROUP

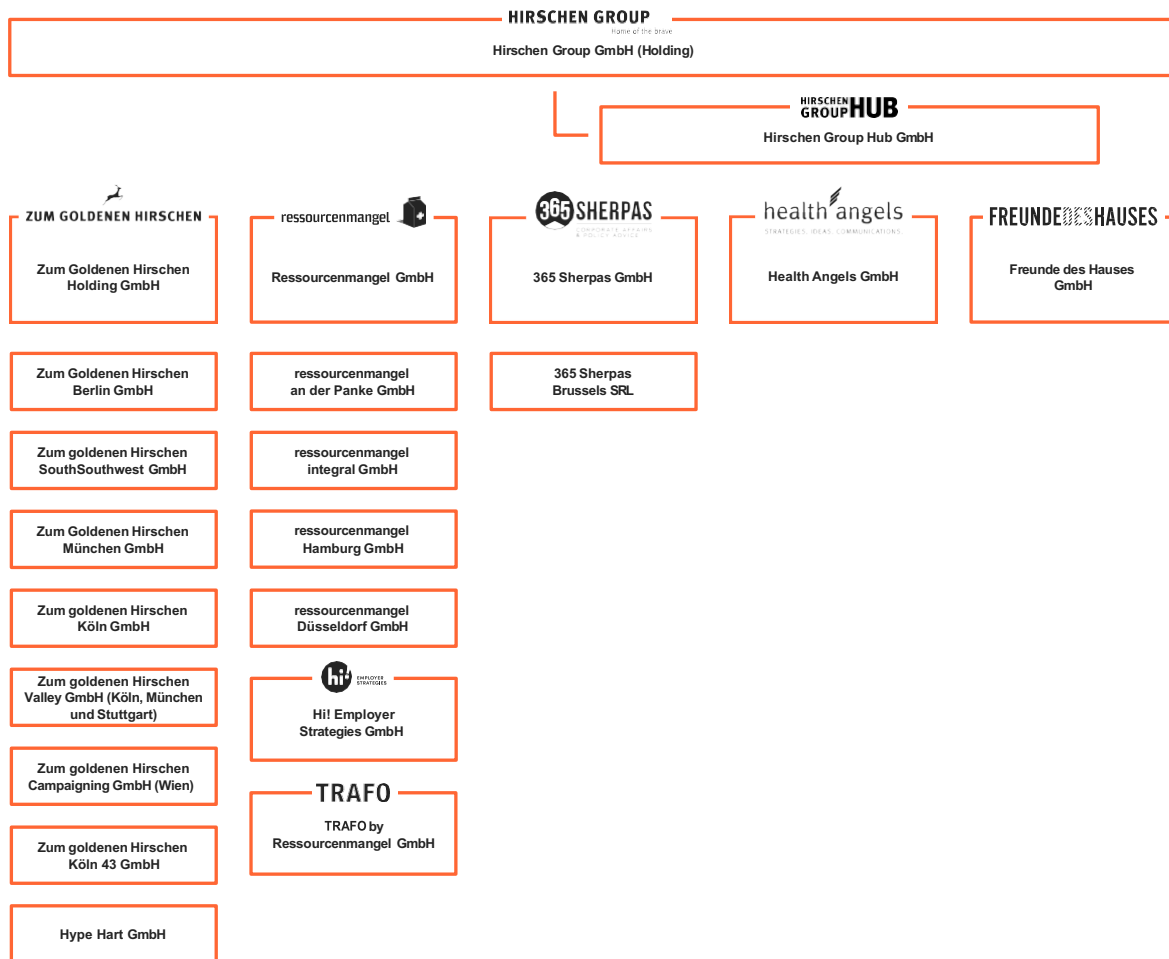
Home of the brave

2. Die Hirschen Group im Portrait

2.1. Unternehmensportrait

Die Hirschen Group, das Home of the Brave, ist eine der drei größten inhabergeführten Agenturgruppen Deutschlands und eine Plattform für kreative Unternehmer:innen.

Gegründet 2005, vereint sie heute neben drei großen Full-Service-Agenturen auch die spezialisierten Kompetenzen von fünf Consultancies und damit die Expertise von mehr als 800 Menschen auf dieser Plattform. Gemeinsam betreuen diese Kund:innen in Fragen der Kommunikation, der Digitalisierung und der kreativen Transformation.



Organigramm Hirschen Group, 2024

Dezentralität hat uns schon immer ausgemacht. Wir denken global und regional. Wir sind mit über 20 Einheiten an neun Standorten in Hamburg, Berlin, Köln, Düsseldorf, Stuttgart, München, Dresden, Wien und Brüssel vertreten. Sowie überall da, wo unsere Teams entscheiden, zu arbeiten. Unser System kennt keine Grenzen. Dadurch sind wir räumlich nah an unseren Kund:innen, fachlich breit aufgestellt und betreuen Unternehmen, Verbände und Institutionen aus unterschiedlichen Bereichen. Zugleich ermöglichen wir auf diese Weise vielfältige unternehmerische Beteiligung. Dies alles macht uns krisen- und zukunftsfest.

HIRSCHEN GROUP

Home of the brave



Standorte Hirschen Group Holding inkl. Österreich und Belgien, 2024

Im Rahmen einer Minderheitsbeteiligung durch die weltweit größte börsennotierte Kommunikationsholding WPP besteht für uns auf globaler Ebene eine enge Kooperation mit deren Agenturtochter „VML“ vormals Wunderman Thompson sowie einer Vielzahl von Spezialagenturen. Dadurch können wir mit allen Tochtergesellschaften bei internationalen Projekten auf rund 100.000 Expert:innen in 111 Ländern zurückgreifen.

Die Hirschen Group Hub GmbH unterstützt mit ihren ca. 60 Mitarbeitenden die Kommunikations- und Consultingmarken in den Bereichen Finanzen und Buchhaltung, People & Organization (inklusive Mitarbeitendenentwicklung & Recruiting), Communications, Nachhaltigkeit, Business Development, Gebäudeverwaltung und Beschaffungswesen sowie natürlich IT & IT-Sicherheit, Rechtsberatung & Datenschutz.

Die Hirschen Group GmbH selbst fungiert als Holding mit Bernd Heusinger und Marcel Loko als Executive Chairmen sowie Hans Langguth als Geschäftsführer und übernimmt weiterhin übergeordnete Aufgaben des Beteiligungsmanagements, sowie Themen der strategischen Angebotsentwicklung und des Neugeschäfts.

Die Agenturen der Hirschen Gruppe sind den Zielen der Verbesserung der sozialen, ökologischen und ökonomischen Nachhaltigkeit weiterhin verpflichtet.

Da im Markenboard als operativer Leitung der Agenturgruppe alle Agenturmarken vertreten sind, ergibt sich für die Umweltmanagementbeauftragten zudem die Möglichkeit, übergeordnete Themen in diesem Gremium zentral zu platzieren und z.B. Richtlinien für alle Agenturmarken dort zu beschließen.

HIRSCHEN GROUP

Home of the brave

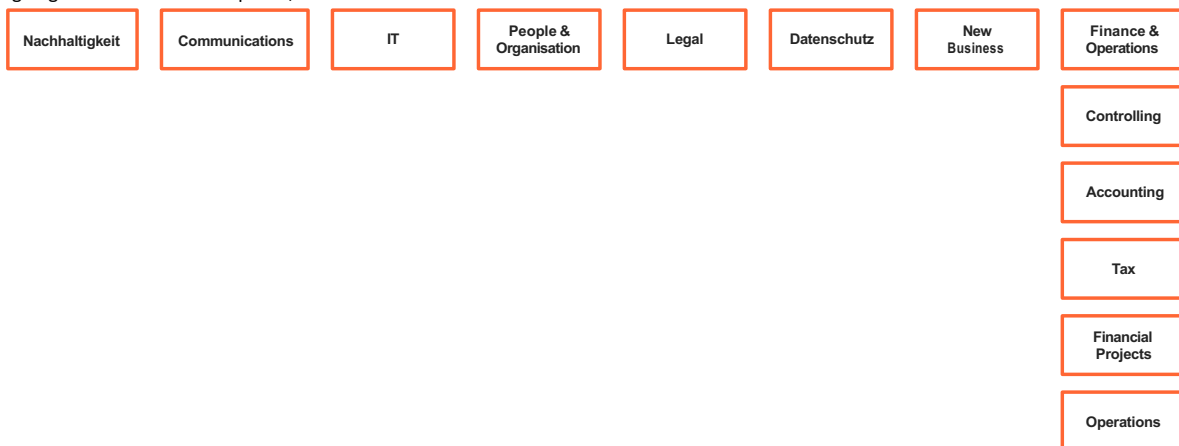
Seit Juli 2024 übernimmt Maren Dembeck die Verantwortung für die Führung der EMAS und CSRD Prozesse in der Hirschen Group GmbH wie in der Hirschen Group Hub GmbH. Beide GmbHs werden auch weiterhin als ein Standort ausgewiesen werden.
Den Bereich „Nachhaltigkeit“ haben wir im Zuge der kommenden Verpflichtungen zur Nachhaltigkeitsberichterstattung (CSRD) neu hinzugenommen.

Insgesamt haben für die Hirschen Group GmbH wie auch die Hirschen Group Hub GmbH in Summe folgende Punkte weiterhin Bestand:

Wir verstehen uns als Enabler, Netzwerker:innen, Knowledge-Pool, Trendforschende und Kollaborationskatalysatoren. Dabei vertrauen wir auf die in unserer Unternehmensgruppe täglich gelebten Werte von Empathie, Toleranz und Respekt, Mut, Freiheit und vor allem Vertrauen.



Organigramm Hirschen Group Hub, 2024



Auf Basis dieser gemeinsamen Werte und unterstützender Strukturen agiert jedes Tochterunternehmen so individuell wie möglich, um erfolgreich zu sein, Spaß zu haben und die Welt zu verändern. Sowohl in unserer eigenen Organisation als auch in der Arbeit für beauftragende Unternehmen sind wir lösungsorientiert und flexibel, immer am Ziel ausgerichtet, das bestmögliche Ergebnis zu erreichen. Das gilt auch für soziale und ökologische Belange.

HIRSCHEN GROUP

Home of the brave

2.2. Standortbeschreibungen

Da wir in dieser Umwelterklärung noch die Daten aus 2023 berichten ist hier zunächst einmal der Standort An der Alster 85 beschrieben. Da die Hamburger Agenturen zum Zeitpunkt des Schreibens dieser Umwelterklärung bereits 9 Monate im Standort Ludwigstraße zusammengezogen sind, beschreiben wir im Anschluss auch die neue Immobilie

Die validierten Hamburger Standorte der Hirschen Group GmbH umfassen folgende angemieteten Büroflächen im Stadtteil St. Georg, in unmittelbarer Nähe zum Hauptbahnhof und zur Außenalster.

Standortbeschreibung An der Alster 85 (EG, 1. & 2. OG + Tiefgarage)

In diesem fünfgeschossigen Bürogebäude aus den 1980er Jahren belaufen sich die von der Hirschen Group GmbH gemieteten Büro- und Serviceflächen auf 992 qm. Hinzu kommen unterirdische Tiefgaragen- und Technikflächen. Hier stehen unseren Mitarbeitenden und Besucher:innen neun PKW-Stellplätze, davon zwei mit E-Ladesäule, sowie ca. sechs Fahrradstellplätze zur Verfügung. Hinzu kommen fünf PKW-Stellplätze im Außenbereich.

Auf den Büroflächen sind die Geschäftsführung sowie die Assistenz der Geschäftsführung, die Abteilungen People & Organization, Finance und Operations, New Business, Legal sowie Corporate Communications & Sustainability untergebracht. Diese umfassen 53 Mitarbeitende. Hinzu kommen Konferenzräume sowie flexibel nutzbare Büroarbeitsplätze für freie Mitarbeitende und Kolleg:innen aus den Tochterunternehmen.



Impression Konferenzraum, Hirschen Group, An der Alster 85¹

Standortbeschreibung An der Alster 84 (EG und UG + PKW-Stellplatz im Hinterhof)

Die Gesamtmietfläche der Hirschen Group GmbH in diesem fünfgeschossigen Bürogebäude (Baujahr ca. 1900) beläuft sich auf 234 qm Büro- und Serviceflächen. Hinzu kommt ein PKW-Stellplatz im Hinterhof, der Mitarbeitenden und Besucher:innen zur Verfügung steht. Auf den Büroflächen sind die Abteilung IT mit zwei Mitarbeitenden sowie verschiedene Untermietparteien untergebracht.

¹ Foto © Hirschen Group GmbH

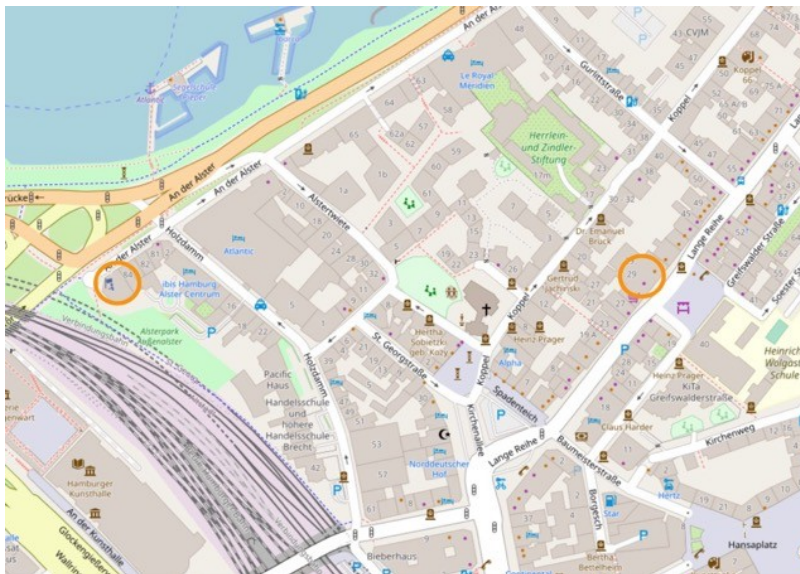
HIRSCHEN GROUP

Home of the brave



Außenansicht Hirschen Group, An der Alster 84²

Der Standort Lange Reihe 29 (2. OG) wird seit 2022 unter der Zum goldenen Hirschen Köln 43 GmbH geführt und dokumentiert. Zum August 2023 wurden die Flächen im 2. OG aufgegeben.



Lage Hirschen Group (An der Alster 84 & 85 + Lange Reihe 29)³

² Foto © Hirschen Group GmbH

³ Karte: <https://www.openstreetmap.org/#map=18/53.55623/10.00834> © Openstreetmap-Mitwirkende

HIRSCHEN GROUP

Home of the brave

Standortbeschreibung Ludwigstraße 4, 20357 Hamburg

Die Hamburger Agenturen der Hirschen Group sind mit Beginn des Jahres 2024 aus ihren bisherigen Standorten An der Alster 84/85, Lange Reihe 29 und Dammtorwall 7A ausgezogen und gemeinsam in das Gebäude Ludwigstraße 4, 20357 Hamburg eingezogen. Insgesamt stehen den Agenturen dort vom 1. OG bis 4.OG vier Stockwerke zur Verfügung, wobei die Etagen 1-3 für Büroräume der einzelnen Agenturen zur Verfügung stehen und im 4. OG ein gemeinsamer nutzbarer Konferenzbereich und ein Café mit umlaufender Dachterrasse zur Verfügung steht.



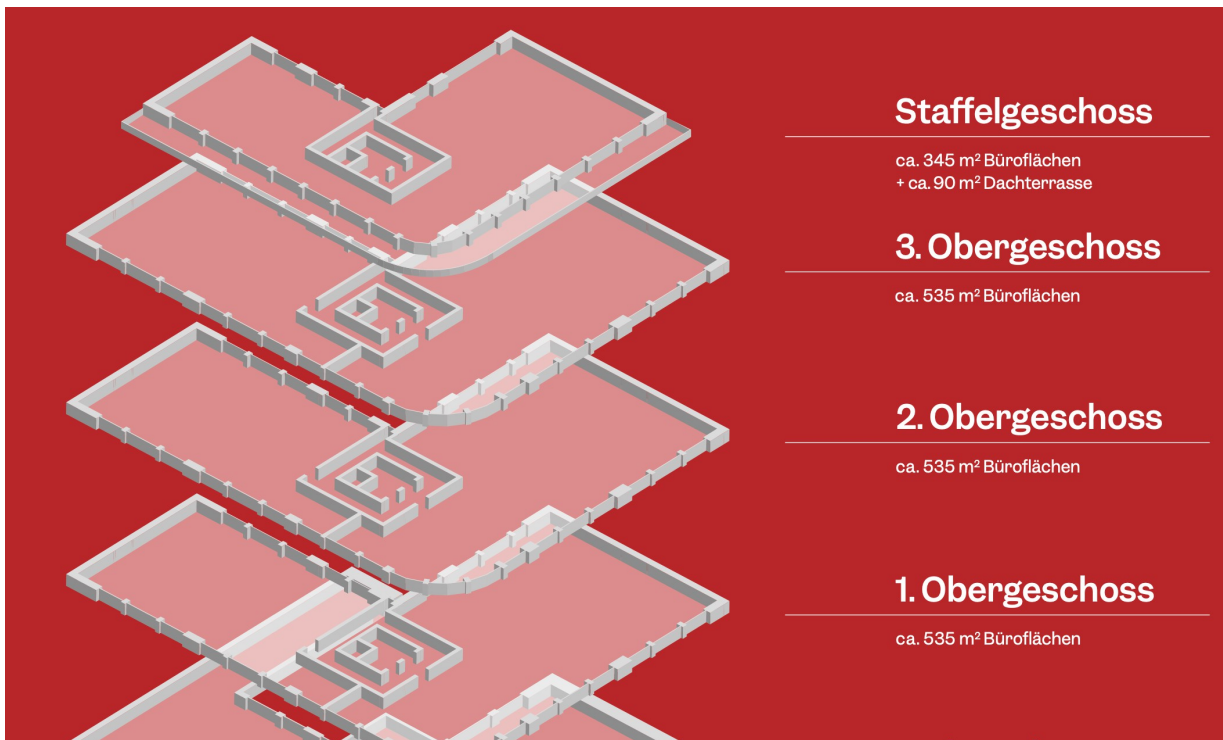
Außenansicht Bürögebäude – Ludwigstraße 4⁴

Die Geschosse 1-3 haben jeweils ca. 535qm Bürofläche, die sich auf je zwei Flügel aufteilen, die durch feste Brandmauern getrennt sind und jeweils einzelnen gesichert und betreten werden können. Die kleinere Fläche zur Ludwigstraße hin hat dabei ca. 207qm und die größere zur Sternstraße hin hat ca. 327qm Bürofläche. Der gemeinsam genutzte Bereich im Staffelgeschoß (4.OG) hat 345qm Konferenz und Social-Flächen, die Fläche der umlaufenden Dachterrasse beträgt 90qm.

4 Abgerufen über: <https://lu-hamburg.de/> (© beyond visual arts GmbH)

HIRSCHEN GROUP

Home of the brave



Schematische Grundrisse der Büroetage 1. Bis 4. OG⁵



Beispielhafter Grundriss einer Büroetage⁶

5 Abgerufen über: <https://lu-hamburg.de/> (© beyond visual arts GmbH)

6 Abgerufen über: <https://lu-hamburg.de/> (© beyond visual arts GmbH)

HIRSCHEN GROUP

Home of the brave

Im Keller stehen den Agenturen (und ggf. Untermietern) insgesamt 12 Parkplätze zur Verfügung, die sämtlich mit E-Ladestationen ausgerüstet sind, sowie ein großer Fahrradkeller für ca. 50 Fahrräder und ein Abstellbereich für bis zu drei Lastenfahrrädern. Zudem befinden sich im Untergeschoß ein barrierefreies WC sowie ein Duschbereich, die Lagerräume und der Serverraum.

Die Raumaufteilung im Detail ist den Umwelterklärungen der einzelnen Agenturmarken zu entnehmen.

Mit der Entscheidung für dieses neue, gemeinsame Gebäude mit gemeinsam genutzten Flächen, werden wir auf der einen Seite den Anforderungen an die neue flexiblere Arbeitswelt ("New Work") gerecht; Auf der anderen Seite sparen wir in der Summe in Hamburg deutlich an Mietfläche ein, was auch zu einer Verminderung der Energieverbräuche und des ökologischen Fußabdrucks unserer Agenturen führen soll.

Ein weiteres Entscheidungskriterium für die neue Immobilie waren die nachhaltigen Elemente der Gebäudekonzeption.

Das Gebäude ist ein Neubau und wurde zu Ende 2023 fertiggestellt bzw. befindet sich z.T. noch in der Endausbaustufe.

Für einen nachhaltigen Gebäudebetrieb wird die Energie für das Haus zu einem Teil aus einer Photovoltaik Anlage gewonnen, die in Höhe des Staffelgeschosses außen angebracht ist. Die Anlage besteht aus 15 Solarmodulen mit einer Gesamtleistung von 6kWp. Die dort produzierte Strommenge wird ausschließlich zur Senkung des Allgemeinstromverbrauchs im Gebäude verwendet. Bei optimalen Wetterbedingungen kann dieser Strombedarf bis zu 100% abgedeckt werden.

Einige der verbauten Elemente stammen lokal aus Norddeutschland, wie etwa der Backstein für die Fassade, teilweise wurde recyceltes Pflaster auf dem Vorplatz verbaut. Die Beleuchtung erfolgt einheitlich mit LED-Leuchten. Der Teppichbodenbelag ist aus zu 100 Prozent recycelten Materialien hergestellt.

Auch das Potenzial der Gründächer wird für einen effektiven Nachhaltigkeitsbeitrag genutzt: Sie besitzen einen so hohen Substrataufbau, dass eine Bepflanzung zur Steigerung der Biodiversität möglich ist. Darüber hinaus ist Regenrückhaltung mit Retentionsboxen installiert, die einen „Schwamm-Effekt“ erzeugt und u.a. ein Aufheizen der Dächer im Sommer verhindert und so für ein verbessertes Mikro-Klima sorgt.

Die Obergeschosse sind beidseitig mit annähernd geschosshohen, dreiteiligen Fensterelementen ausgestattet, die zusätzlich mit einem integrierten Sonnen- und Blendschutz ausgestattet, mit dem die Räume auch bei windigem Wetter jederzeit gegen massive Sonneneinstrahlung abgeschattet werden können.

Die Heizung erfolgt über Unterflurkonvektoren und in einzelnen Bereichen (Küche/WC) über Plattenheizkörper mit Thermostaten. Die Unterflurkonvektoren sind raumindividuell zur Heizung und Kühlung ansteuerbar.

Das Gebäude ist mit öffentlichen Verkehrsmitteln sehr gut zu erreichen und liegt nur jeweils 5 Minuten entfernt vom S-Bahnhof Sternschanze bzw. U-Bahnhof Feldstraße entfernt. Der Hauptbahnhof ist mit zwei S-Bahnstationen erreichbar. Die Lage ist damit sehr zentral.

Das Gebäude liegt an der Kreuzung zweier wenig befahrener Straßen, so dass nur eine geringe Lärmentwicklung von außen entsteht. Das Schanzenviertel, in dem das Gebäude gelegen ist, ist ein sehr beliebtes Ausgehquartier und beherbergt eine Vielzahl von Restaurants, Bars und Clubs. Der in 2024 eröffnete „grüne Bunker“, das Millerntorstadion und St. Pauli liegen in unmittelbarer Nähe.

3. Umweltleitlinien & Umweltmanagementsystem

Unser grundlegendes Verständnis von Nachhaltigkeit und unsere Rolle diesbezüglich haben wir in Nachhaltigkeitsgrundsätzen formuliert. Die Umweltpolitik spezifiziert unsere Leitlinien im Umweltbereich, die durch unser Umweltmanagementsystem umgesetzt werden.

3.1. Nachhaltigkeitsgrundsätze

Die folgenden Nachhaltigkeitsgrundsätze beziehen sich auf unsere gesamte Organisation mit angeschlossenen Tochterunternehmen und blicken auf übergeordnete Zielsetzungen.

Wir sind die Hirschen Group. Home of the Brave.

Wir sind eine Plattform für kreativ denkende Köpfe, kreative Unternehmer:innen und alle, die das toll finden. Wir glauben an Total Creativity – ganzheitliche Kreativität – und die Kraft der Kreativität als wichtigste Ressource für Erfolg. Bei uns steht der Mensch im Mittelpunkt. Und damit alles, was für eine menschliche, nachhaltige Zukunft sorgt. Wirtschaftlich, sozial und ökologisch. Wir sind uns unserer Verantwortung als Menschen und als Organisation bewusst. Hier haben wir in Kurzform aufgeschrieben, nach welchen Grundsätzen wir uns als Organisation für eine nachhaltige Entwicklung einsetzen.⁷

Schon immer und verstärkt seit 2015 werden sowohl die Unternehmensziele als auch die Abteilungsziele darauf überprüft, ob sie eine nachhaltige Entwicklung in den Bereichen Ökonomie, Ökologie und Soziales unterstützen und fördern.

Als ein zentrales Organisationsziel begreifen wir das Thema als Führungsaufgabe. Klaus Sielker, Gesellschafter und Umweltbeauftragter der Hirschen Group, treibt es voran und wird dabei vom Team der Corporate Communications & Sustainability unterstützt.

Unterhalb der Geschäftsführungsebene zeichnet jede:r Abteilungsleiter:in für die Einhaltung der Ziele verantwortlich und berichtet quartalsweise an die Hirschen Group-Geschäftsführung.

Wir legen Wert auf das Engagement aller Mitarbeitenden in allen Tochtergesellschaften, unterstützen deren Initiativen und berücksichtigen deren Impulse und Ideen zur Verbesserung der unternehmerischen Nachhaltigkeit in den genannten Feldern.

Die Tochterunternehmen der Hirschen Group sind ebenfalls aktiv und tauschen sich in regelmäßigen Abständen über ihre Aktivitäten und Nachhaltigkeitserfolge untereinander und mit uns aus.

Wir kommunizieren transparent und regelmäßig intern über unser Intranet sowie extern (www.hirschen-group.com/nachhaltigkeit) gegenüber interessierten Stakeholdern.

Hier haben wir in Kurzform aufgeschrieben, nach welchen Grundsätzen wir uns als Organisation für eine nachhaltige Entwicklung einsetzen.⁴

⁷ Neben den Anforderungen von EMAS und DIN ISO 14001 ebenfalls im Einklang mit den Anforderungen der [Umweltpartnerschaft Hamburg](#), der [Charta der Vielfalt](#), sowie unseren Partnern von [WPP plc](#).

HIRSCHEN GROUP

Home of the brave

Soziale Nachhaltigkeit:

Freiheit, Vielfalt und Mut zur Entfaltung. Wir setzen auf gegenseitigen Respekt und Vertrauen gegenüber all unseren Mitarbeitenden wie Stakeholder:innen und dulden keinerlei Form von Diskriminierung.

Ökologische Nachhaltigkeit:

Wir erheben, managen und reduzieren unsere Auswirkungen auf die Umwelt und das Klima kontinuierlich. Wir agieren nach dem Prinzip „Reduce, Reuse, Recycle“ und arbeiten stetig an konkreten Zielen zur Reduktion unseres CO2-Verbrauchs.

Ökonomische Nachhaltigkeit:

Ziel unsere Organisation ist es, unsere Kund:innen bestmöglich darin zu unterstützen, ihre wirtschaftlichen Ziele zu erreichen. Das vielfältige Angebot wie die kollaborative Kraft unserer Gruppe macht uns neuen Herausforderungen gegenüber resilient und gleichzeitig flexibel. Zu dem erfüllen wir die Vorgaben guter Unternehmensführung (Corporate Governance)

Hinweis: Einen umfassenden Überblick über unsere Aktivitäten in den Bereichen soziale und ökonomische Nachhaltigkeit bietet unser [Nachhaltigkeitsupdate 2020](#).

Zudem haben alle unsere Mitarbeitenden unseren Code of Conduct unterzeichnete.

3.2. Umweltpolitik

Unsere Umweltpolitik führt aus, nach welchen Grundsätzen und Leitlinien wir in der Hirschen Group, wie auch vor Ort in den Standorten der beteiligten unterzeichnenden Tochterunternehmen, im Hinblick auf unsere Umweltleistung arbeiten wollen.

Wir sind uns unseres Einflusses auf die Umwelt und das globale Klima bewusst und nehmen unsere Verantwortung als Unternehmen und als individuelle Menschen sehr ernst. Neben der sozialen Verantwortung und dem nachhaltigen ökonomischen Handeln, kommt der Verpflichtung zum Schutz der Umwelt in unserem Unternehmen und bei unseren Tätigkeiten eine wesentliche Bedeutung zu. Dies gilt intern wie auch in der Zusammenarbeit mit Kund:innen und Lieferant:innen:

- (1) Die Tätigkeiten unseres Unternehmens werden – unter aktiver Einbeziehung der Mitarbeitenden – grundsätzlich so geplant und ausgeführt, dass natürliche Ressourcen geschont, schädliche direkte und indirekte Umweltauswirkungen vermindert und dadurch Umweltbelastungen verhindert werden.
- (2) Eine wesentliche Grundlage unseres Umweltmanagementsystems bildet die Einhaltung aller, die Tätigkeiten des Unternehmens betreffenden, gesetzlichen Pflichten und sonstigen bindenden Verpflichtungen. Wir halten uns regelmäßig über die geltenden Rechtsverpflichtungen auf dem aktuellen Informationsstand und passen die Vorgaben an unser Umweltmanagementsystem entsprechend an.
- (3) Um dies zu gewährleisten, wird das Umweltwissen und das Umweltbewusstsein der Mitarbeitenden durch regelmäßige interne Informationen (z.B. in unserem Intranet & internen Kommunikationstool MS Teams) und durch Schulungen gefördert. So werden die Mitarbeitenden auch über die betrieblichen Tätigkeiten hinaus zu einem verantwortungsvollen Handeln motiviert.
- (4) Wir verpflichten uns zur fortlaufenden Verbesserung der Umweltleistung und des Umweltmanagementsystems im Unternehmen. Hierfür legen wir Ziele fest und schreiben die Programme zu deren Umsetzung fort. Die notwendigen personellen und finanziellen Mittel stellen wir zur Verfügung und übernehmen die Verantwortung für die Erfüllung der gesetzten Ziele. Die dazu nötigen organisatorischen Strukturen haben wir implementiert.
- (5) Zur Messung und Überwachung der Umweltleistung werden Leistungsindikatoren festgelegt und öffentlich zugänglich gemacht.
- (6) Wir wirken im Rahmen unserer Möglichkeiten auf unsere Geschäftspartnerinnen und Lieferant:innen ein, nach gleichwertigen Grundsätzen zu verfahren und bevorzugen bei der Beschaffung Produkte, die unter umweltschonenden Grundsätzen hergestellt wurden, bzw., die bei und nach ihrem Gebrauch zu möglichst geringen Umweltbelastungen führen.

Die dargestellten Verpflichtungen beziehen sich auf folgende Unternehmen/
Tochterunternehmen, die diese Verpflichtungen im Jahre 2024 erneut unterzeichnet haben:

HIRSCHEN GROUP

Home of the brave

Group & Agenturmarken	GmbHs
Hirschen Group	Hirschen Group GmbH Ludwigstraße 4, 20357 Hamburg
	Hirschen Group Hub GmbH Ludwigstraße 4, 20357 Hamburg
Ressourcenmangel	Ressourcenmangel GmbH Schlesische Straße 26, 10997 Berlin
	ressourcenmangel an der Panke GmbH (Berlin) Schlesische Straße 26, 10997 Berlin
Zum goldenen Hirschen	Zum Goldenen Hirschen Holding GmbH Schlesische Straße 26, 10997 Berlin
	Zum Goldenen Hirschen Berlin GmbH Schlesische Straße 26, 10997 Berlin
	Neu: Hype Hart GmbH Ludwigstraße 4, 20357 Hamburg
	Zum goldenen Hirschen Köln GmbH Lichtstraße 43c, 50825 Köln
	Zum goldenen Hirschen Köln 43 GmbH Lichtstraße 43c, 50825 Köln
	Zum goldenen Hirschen Valley GmbH Lichtstraße 43c, 50825 Köln
	Zum goldenen Hirschen SouthSouthwest GmbH Gymnasiumstraße 52, 70174 Stuttgart Teilweise in 2024: Infanteriestraße 11, 80797 München
365 Sherpas GmbH	365 Sherpas GmbH Schlesische Straße 26 10997 Berlin
Health Angels GmbH	Health Angels GmbH Ludwigstraße 4, 20357 Hamburg
Freunde des Hauses GmbH	Freunde des Hauses GmbH Ludwigstraße 4, 20357 Hamburg

Die beteiligten Unternehmen übernehmen diese Verpflichtungen im Wortlaut oder in sinngemäß veränderter Form in ihre eigenen Nachhaltigkeitsgrundsätze mit Umweltpolitik.

3.3. Externe Anforderungen und bindende Verpflichtungen

Die Einhaltung aller die Tätigkeiten des Unternehmens betreffenden gesetzlichen Pflichten und sonstiger bindender Verpflichtungen ist eine wesentliche Grundlage unseres Umweltmanagementsystems. Diese sind für alle validierten Standorte der Hirschen Group und ihrer Tochterunternehmen in einem Rechtskataster auf [Umwelt-online.de](https://www.umwelt-online.de) hinterlegt. Diese Datenbank erlaubt eine systematische und rechtssichere Umsetzung der jeweiligen Pflichten und Aufgaben, bezogen auf die einzelnen Verantwortungsbereiche im Unternehmen und dient als Instrument zur aktiven Wahrnehmung der Organisations- und Führungspflichten.

- das Gesetz über Energiedienstleistungen und andere Energieeffizienzmaßnahmen (EDL-G),
- das Energieeffizienzgesetz (EnEg)
- die Gewerbeabfallverordnung (GewAbfV)
- das Arbeitsschutzgesetz (ArbSchG),
- das Arbeitssicherheitsgesetz (ASiG)
- die Gefahrstoffverordnung (GfStV)
- und Kommunale Satzungen, wie die Regelungen zu Abwasser und Abfall.

Für die Pflege der Datenbank ist das Team von *Umwelt online* zuständig, das unseren Konzern-Umweltmanagementbeauftragten (K-UMB) quartalsweise mit einem Newsletter über für unsere Unternehmen relevante Änderungen informiert. Dieser prüft die Neuerungen und Änderungen auf Relevanz und gibt diese Informationen an die Umweltmanagementbeauftragten (UMB) der einzelnen Tochtergesellschaften weiter. Bei Bedarf werden notwendige Anpassungen in unserem Umweltmanagementsystem geplant und umgesetzt.

Darüber hinaus verpflichten wir uns in der Hirschen Group Holding seit 2021 als aktiver Partner in der [Umweltpartnerschaft](#) der Stadt Hamburg auf freiwillige Umweltleistungen. Als Unterzeichnerin der [Charta der Vielfalt](#) richten wir uns ebenfalls nach deren Kriterien für Diversität in unserem Unternehmen. Schließlich agieren wir im Einklang mit den Anforderungen unseres internationalen Partners [WPP plc](#).

Die Agenturen und Beratungen der Hirschen Group sind im Rahmen ihres regionalen Engagements dazu aufgefordert, Partnerschaften einzugehen. Darüber berichten diese in den von ihnen erstellten Umwelterklärungen.

Die GF bestätigt hiermit, dass aktuell alle für unser Unternehmen geltenden Umweltrechtsvorschriften eingehalten werden.

HIRSCHEN GROUP

Home of the brave

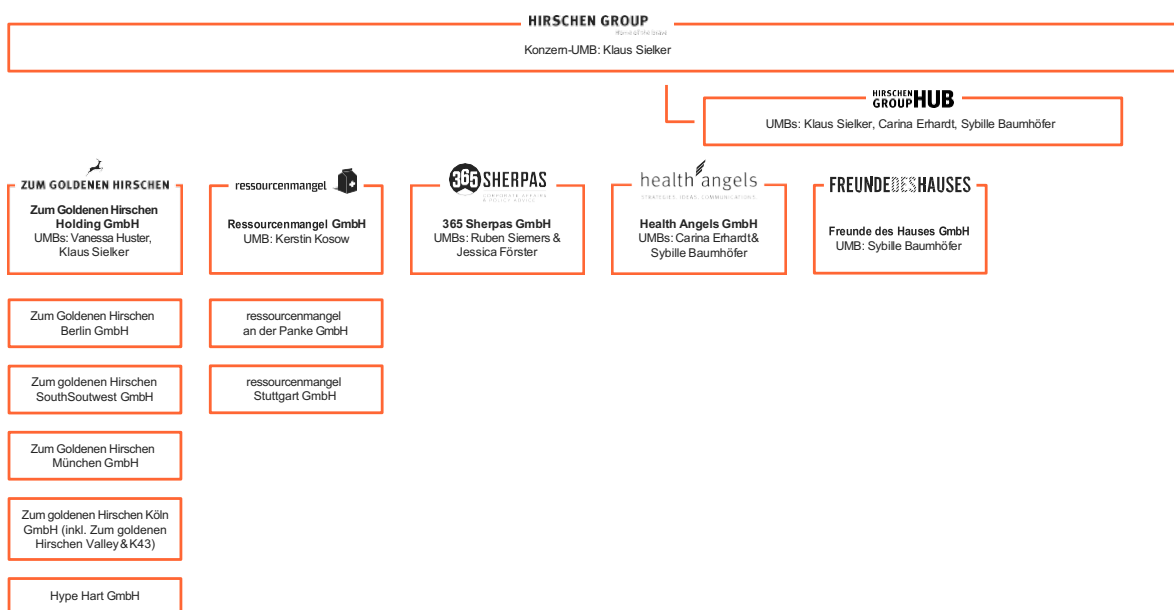
3.4. Umweltmanagementsystem der Hirschen Group

3.4.1. Strategie- und Zielentwicklung

Unsere Nachhaltigkeitsgrundsätze und Umweltpolitik (siehe Kap. 2) bilden die Grundlage für die Umsetzung unseres Umweltmanagementsystems, mit dem wir unsere Umweltleistungen kontinuierlich verbessern. Diese strategischen Grundlagen werden von unserem Gesellschafterkreis im Zusammenspiel mit den Geschäftsführenden unserer Tochtergesellschaften entwickelt und fortlaufend an interne und externe Entwicklungen angepasst. Weiterhin werden von Gesellschaftern, Geschäftsführenden und den Umweltmanagementbeauftragten der jeweiligen Agenturen und Beratungen die Umweltziele abgeleitet und laufend aktualisiert.

3.4.2. System der Umweltmanagementbeauftragten

Im Sinne der EMAS-Verordnung haben wir ein System von Umweltmanagementbeauftragten (UMB) entwickelt, das aus unserem Konzern-UMB, Klaus Sielker, den UMB der Tochtergesellschaften sowie EMAS-Projektteams an den jeweiligen Standorten besteht (siehe Schaubild).



Hirschen Group & Tochterunternehmen inkl. K-UMB & UMBs, 2024

Entsprechend unserem organisationellen Selbstverständnis (siehe Kap. 2.1) agiert jedes Tochterunternehmen auch im Bereich des Umweltmanagements so frei wie möglich. Das bedeutet: auch wenn die Strategie, Prozesse und grundsätzlichen Ziele für alle gleichermaßen gelten, verfasst jede Agenturmarke ihre eigene Umwelterklärung und setzt sich im Detail individuelle Teilziele.

HIRSCHEN GROUP

Home of the brave

3.4.3. Dokumentenverwaltung, Kommunikation und Schulungen zum Umweltmanagement

Zur Verwaltung aller notwendigen Dokumente für unser Umweltmanagementsystem nutzen wir die Datenraumlösung AWARO. Hierbei sind die UMB sowie deren Vertreter:innen verantwortlich für das Hochladen aller notwendigen Dateien und Dokumente.

Im Jahr 2023 sind wir auf das digitale Reporting Tool „Substain“ umgestiegen, um in Zukunft neben den Reportings für EMAS und ISO 14001 auch Reports nach dem GHG Protocol (Scope 1-3) erstellen zu können.

Wie alle anderen Themen werden auch Umweltthemen vom Teams der Corporate Communications Nachhaltigkeit gemeinsam mit den jeweiligen Themenverantwortlichen formuliert und je nach Zielgruppe über die verschiedenen Kanäle und Formate ausgespielt.

Dies gilt insbesondere für die Umweltpolitik und -ziele. So finden sich für die Hirschen Group GmbH unter www.hirschen-group.com/nachhaltigkeit, in den sozialen Medien sowie in verschiedenen MS Teams-Kanälen Leitfäden, Blogartikel, die Nachhaltigkeitsgrundsätze sowie das Nachhaltigkeitsupdate 2020 und diese Umwelterklärung. Darüber hinaus gibt es je nach Bedarf interne und externe Info- und Q&A-Sessions zu Nachhaltigkeitsthemen, inklusive dem Umweltmanagement.

Grundlegende Informationen zum Umweltmanagementsystem werden mindestens einmal jährlich in einer internen Schulung an alle Mitarbeitenden vermittelt und sind ebenfalls fester Bestandteil der Onboarding-Informationen für alle neuen Mitarbeitenden. Fragen und Feedback können an die E-Mailadresse nachhaltigkeit@hirschen-group.com oder an die jeweils genannten internen Ansprechpartner:innen, etwa die UMB, gestellt werden.

4. Der Kontext unserer Organisation

Der organisatorische Kontext unserer Unternehmensgruppe wird durch rechtliche Rahmenbedingungen und gesellschaftliche Strömungen beeinflusst (siehe grüner Bereich im Schaubild Kap. 4.1). Daraus resultieren verschiedene Anforderungen an unser Nachhaltigkeits- und Umweltmanagement, z.B. von Behörden, Kund:innen, Mitarbeitenden oder Bewerber:innen. In Kombination mit der Betrachtung unserer direkten und indirekten Umweltaspekte ergeben sich daraus für unsere Unternehmensgruppe verschiedene Chancen und Risiken.

Aus dieser Analyse heraus haben wir die Ziele und Maßnahmen entwickelt, mit denen wir unsere Umweltleistung verbessern wollen (siehe Kapitel 6).

4.1. Umfeldbetrachtung & Klimawandel im Kontext der Organisation

Zunächst wurde im Rahmen der Umfeldbeschreibung ein Verständnis für das konkrete Umfeld, inklusive der Abhängigkeiten und Spielräume der Hirschen Group entwickelt und die jeweilige Relevanz der Abhängigkeiten und Spielräume bestimmt. Insgesamt befindet sich die Hirschen Group Holding eingebettet in ein Umfeld, das den natürlichen Einflussfaktoren der unmittelbaren und fernerer Umwelt ausgesetzt ist. Außerhalb der konkreten internen Gegebenheiten der Organisation (unter die Effekte des organisationalen Betriebs, der Kund:innenbeziehungen, und der Erwartungen an das Umweltbewusstsein der Organisation zu fassen sind) wurden die folgenden Umfelder identifiziert: (1) Soziokulturelles Umfeld: Hierunter fällt eine Bewegung hin zu einem insgesamt gesteigerten Umweltbewusstsein sowie den damit einhergehenden Erwartungen der diversen Agentur-Zielgruppen; (2) Institutionelles, politisches & rechtliches Umfeld: Dies beinhaltet die Schwerpunkte und initiierten Maßnahmen und Richtlinien der jeweiligen (regionalen) Regierungen sowie Neuregelungen und gesetzliche Verschärfungen im Bereich des Umweltschutzes, die einen direkten Effekt auf die Agenturen haben; (3) Marktumfeld: Hierunter fallen die generellen Bewegungen und (Neu)ausrichtungen im direkten und indirekten Wettbewerb; (4) Gesellschaftliches Umfeld: Hierunter fällt die gesellschaftliche Verantwortung und Vorbildfunktion, die Unternehmen im gesamtgesellschaftlichen Kontext einnehmen; (5) Digital- technologisches Umfeld: Hierbei geht es um neue Möglichkeiten in Bezug auf den Umweltschutz, aber natürlich auch um Risiken, die z.B. neue Technologien mit sich bringen.

Wir haben in 2022 aufgrund der durchschlagenden Bedeutung auf umweltbezogene Maßnahmen im Punkt(2) Institutionelles, politisches & rechtliches Umfeld die Punkte „Pandemien“ und „Auswirkungen des Krieges in der Ukraine“ als Unterpunkte mit in die Betrachtung von Chancen und Risiken aufgenommen.

Im Jahr 2024 haben wir erstmalig eine Doppelte Wesentlichkeitsanalyse durchgeführt und dabei auch den Kontext unserer Organisation noch einmal überprüft (auch in Bezug auf den Klimawandel). Wir haben weder beim Kontext noch bei der Definition der Stakeholder Änderungen festgestellt, sodass die folgenden Darstellungen gegenüber den Vorjahren weitgehend unverändert bleiben. Drei Änderungen gab es bei den indirekten Umweltauswirkungen. S. 4.3.2

HIRSCHEN GROUP

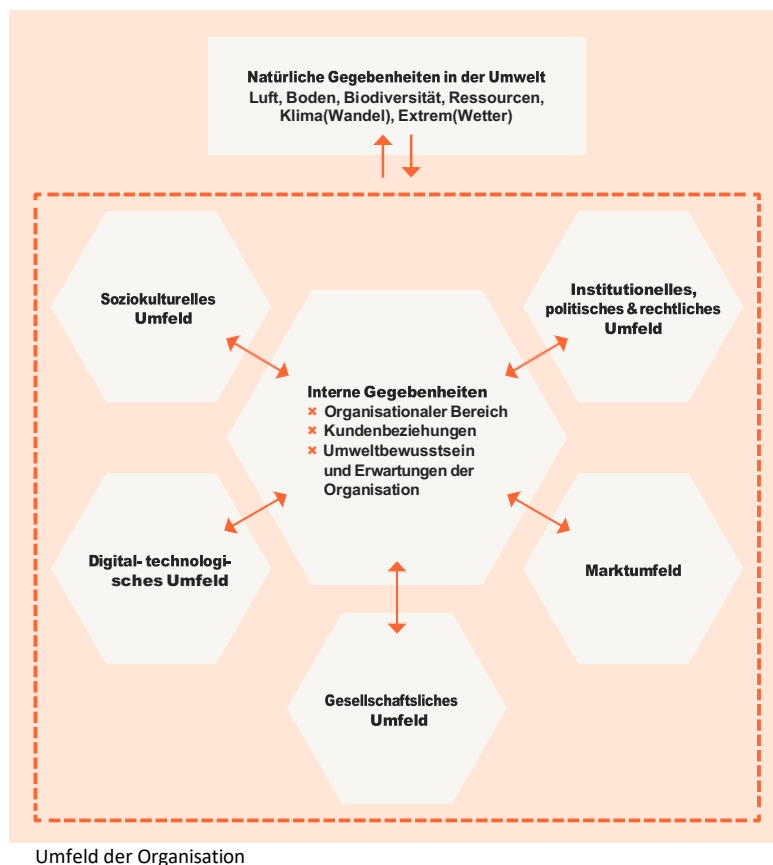
Home of the brave

Das Thema Klimawandel (siehe Abbildung „Kontext der Organisation“) ist für unser Unternehmen relevant und wird bereits in unserer bestehenden Kontextanalyse beleuchtet (z.B. Umweltereignisse am Standort der Immobilie). Mit Durchführung der diesjährigen doppelten Wesentlichkeitsanalyse haben wir dies nochmals überprüft.

Hier haben wir uns, anders als zuvor, von festgelegten Nachhaltigkeitsaspekten, über betroffene Stakeholder:innen bis hin zu dahinterliegenden Chancen und Risiken vorgearbeitet.

Unsere **Interessensgruppen** und somit die potentiell betroffenen Stakeholder:innen in Bezug auf den Klimawandel sehen wir hier vor allem bei den Lieferant:innen, Standort & Vermieter, Gesellschafter, Geschäftsführung, Fachbereiche, Kund:innen, Partner:innen sowie bei den Mitarbeitenden.

Die für uns **relevanten Themen** in Bezug auf den Klimawandel ergeben sich aus dem gleichnamigen European Sustainability Reporting Standard (ESRS) – „E 1 Klimawandel“ und der dort festgelegten Nachhaltigkeitsaspekte: „Anpassung an den Klimawandel“, „Klimaschutz“ und „Energie“.



4.2. Interessierte Parteien

Insgesamt haben wir 17 Stakeholdergruppen für unsere Organisation identifiziert, die hier kurz aufgeführt werden sollen. Mit jeder Gruppe verbinden sich unterschiedliche, im EMAS-Kontext relevante Faktoren, Chancen und Risiken, die wiederum eine hohe, mittlere oder niedrige Priorität haben.

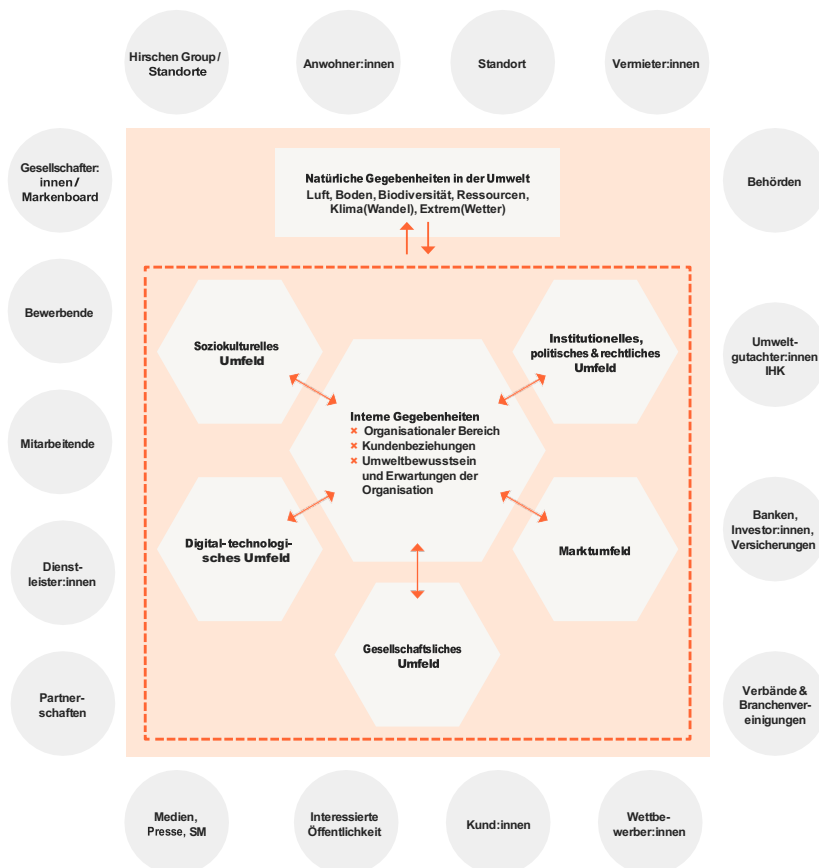
HIRSCHEN GROUP

Home of the brave

Extern: Unsere wichtigste externe Stakeholdergruppe sind unsere Kund:innen, die in unserer Unternehmensgruppe aus den Bereichen Wirtschaft, Politik und Gesellschaft kommen. Da wir unsere Büroflächen mieten, sind die Vermieter:innen und Standorte wichtige Stakeholdergruppen. Auch unsere Marktbegleiter:innen bzw. Wettbewerber:innen sowie Verbände/ Branchenvereinigungen, Partnerunternehmen und Dienstleistende/Lieferant:innen zählen wir zu unseren relevanten Stakeholdern. Hinzu kommen Behörden, Banken und Versicherungen, Umweltgutachter:innen sowie die Industrie- und Handelskammer.

Im weiteren Umfeld nehmen die interessierte Öffentlichkeit sowie Medien, Presse und soziale Medien einen wichtigen Platz ein. Auch Anwohner:innen zählen zu unseren Stakeholdern, wobei hier die Risiken aufgrund unseres reinen Bürobetriebs als niedrig einzustufen sind.

Intern: Wie bereits erwähnt, wurde im Jahr 2022 das als übergeordnetes operatives Entscheidungsgremium etabliert, da helfen wird, zentrale EMAS-Vorhaben umzusetzen. Weiterhin spielen selbstverständlich den Gesellschafter:innen der Hirschen Group sowie Mitarbeitende und Bewerber:innen eine zentrale Rolle.



Kontext der Organisation & Stakeholdergruppen, 2022

4.3. Direkte und indirekte Umweltaspekte

Vorgehen zur Bestimmung der bedeutenden Umweltaspekte

Als Dienstleistungsunternehmen beeinflussen wir die Umwelt durch unsere Beratungs- und Kreationdienstleistungen, unseren Bürobetrieb sowie Reiseaktivitäten. Auch wenn wir dabei im Vergleich zu industriellen und gewerblichen Unternehmen verhältnismäßig geringe Umweltbelastungen erzeugen, verfolgen wir trotzdem das Ziel, diese Belastungen weitgehend zu minimieren.

Deshalb werden die hier ermittelten direkten und indirekten Umweltaspekte jährlich auf ihre Aktualität hin überprüft und bewertet. Dabei spielen sowohl die quantitative Bedeutung, die prognostizierte zukünftige Entwicklung und das Gefährdungspotenzial für Mensch und Umwelt als Kriterien eine Rolle.

Schließlich kommt die Beeinflussbarkeit durch unser Unternehmen als finaler Maßstab hinzu. Hier wird in drei Stufen unterschieden: I = Kurzfristig ist ein relativ großes Steuerungspotenzial vorhanden, II = Der Umweltaspekt ist nachhaltig zu steuern, jedoch erst mittel- bis langfristig, III = Steuerungsmöglichkeiten sind für diesen Umweltaspekt nicht, nur sehr langfristig oder nur in Abhängigkeit von Entscheidungen Dritter gegeben.

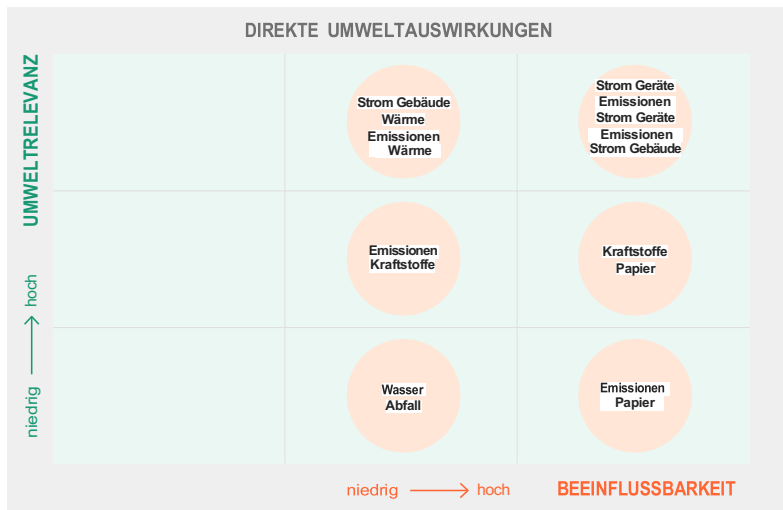
4.3.1. Bedeutende direkte Umweltaspekte

Entsprechend der oben dargestellten Vorgehensweise haben wir die folgenden direkten Umweltaspekte für uns bestimmt und noch einmal anhand der Kategorien Umweltrelevanz und Beeinflussbarkeit priorisiert (siehe Schaubild). Diese Einordnung bildet die Grundlage für unsere Umweltziele für das Jahr 2023 und darüber hinaus (siehe dazu für die Hirschen Group GmbH Kap. 6) und lässt sich wie folgt erläutern:

- Das Thema Energieverbrauch und die zugehörigen CO₂-Emissionen für die Medien Strom, Wärme und Kraftstoffe spielen für unsere Geschäftstätigkeiten aufgrund ihrer hohen Umweltrelevanz die größte Rolle. Strom und Kraftstoffe gehen wir bereits jetzt mit konkreten Umweltzielen an. Wärme wird in den kommenden Jahren hinzukommen.
Die Beeinflussbarkeit der Umweltaspekte, die mit dem Gebäude verknüpft sind, ist auch abhängig von den Vermieter:innen. Wir stehen im Kontakt zu unseren Vermieter:innen, um darüber weitere Verbesserungen zu ermöglichen.
- Da unser Wasserverbrauch und unsere Abfallmengen aufgrund unseres Bürobetriebs vergleichsweise gering bzw. für die Umwelt ungefährlich sind, haben wir diese Aspekte aktuell noch nicht mit konkreten Einsparzielen besetzt.
- Im Themenfeld Materialeffizienz bildet Papier eine unserer wichtigsten Materialgruppen und ist von uns entsprechend eingestuft und mit konkreten Einsparzielen priorisiert worden.

HIRSCHEN GROUP

Home of the brave



Bewertungsschema zur Beeinflussung der direkten Umweltauswirkungen.

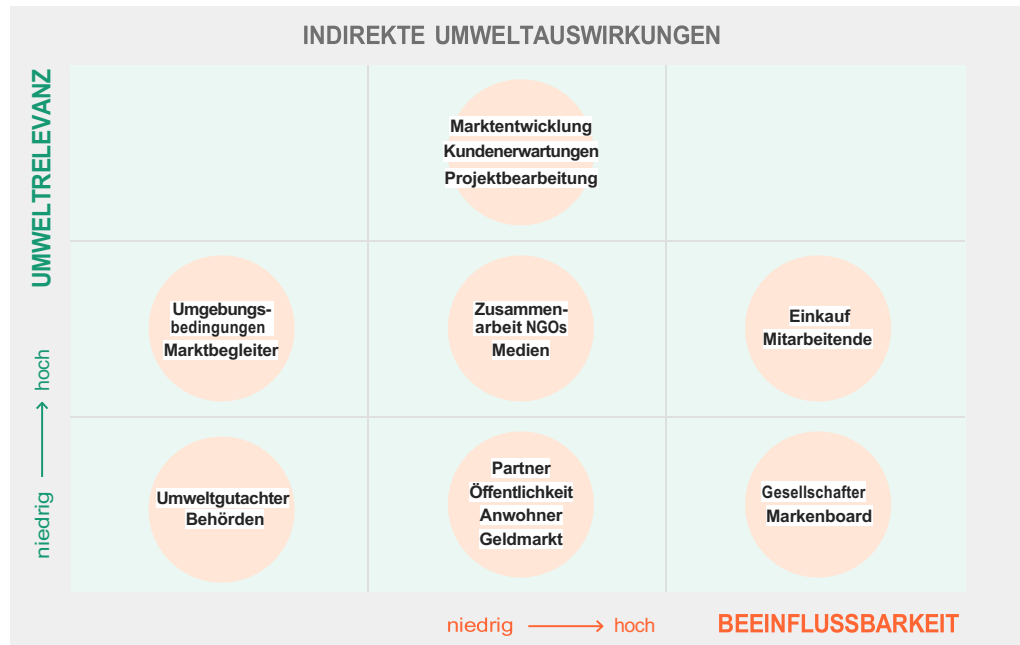
4.3.2. Bedeutende indirekte Umweltaspekte

Auch unsere indirekten Umweltauswirkungen haben wir in Bezug auf ihre Umweltrelevanz und unsere momentanen Einflussmöglichkeiten priorisiert (siehe Schaubild) und gehen die der wichtigsten Bereiche in unserem grundsätzlichen Umweltprogramm und unseren konkreten Umweltzielen für 2024ff. an (siehe für die Hirschen Group GmbH Kap. 6).

- **Marktentwicklung & Kundenerwartungen:** Als umweltrelevantesten Aspekt haben wir hier die Arbeit für Kund:innen fokussiert, die wir zumindest teilweise beeinflussen können. Durch kompetente Beratung treten wir mit unseren Auftraggebern beispielsweise in den Austausch zu umweltschonenden Produktionsmethoden. Hier sehen wir durch das wachsende Bewusstsein bei Endkund:innen und unseren direkten Kund:innen großes Potenzial zur Reduzierung unserer indirekten Umweltauswirkungen.
- **Einkauf:** Durch unsere Kaufentscheidungen z.B. bei Strom, Wärme oder Papier, technischen Geräten und den Fahrzeugen können wir die Umweltauswirkungen beeinflussen. Dies erfolgt direkt bzw. im engen Zusammenspiel mit unseren Vermieter:innen. Die Vorgaben in unserer Beschaffungsrichtlinie sind entsprechend konsequent nachhaltig ausgerichtet. In bestimmten Bereichen ist jedoch unser Einfluss aufgrund der angemieteten Flächen begrenzt.
- **Mitarbeitende:** Unsere Mitarbeitenden betrachten wir in mehrfacher Hinsicht. Zum einen können wir sie beispielsweise durch die Umstellung unserer Dienstwagenflotte oder das Bereitstellen von ÖPNV-Tickets und Businessbikes bei der Reduzierung ihrer individuellen negativen Umweltauswirkungen unterstützen. Zum anderen tragen sie durch ihr Verhalten im Geschäftsbetrieb maßgeblich zum Erreichen unserer Umweltziele bei, was wir durch umfassende Kommunikations- und Schulungsmaßnahmen fördern. Schließlich sind unsere Mitarbeitenden, als kompetente Ansprechpersonen zu umweltschonenden Methoden, für unsere Kund:innen die entscheidenden Multiplikator:innen für den oben genannten Umweltaspekt der Marktentwicklung.
- **Änderung bei Geldmarkt:** Da die Banken zukünftig Kredite auch unter der Maßgabe der Erfüllung von ESG Kriterien ihrer Kunden vergeben werden, haben wir diese Position neu eingeschätzt. Der Geldmarkt ist nun von einer niedrigen auf eine mittlere Beeinflussbarkeit gerückt.
- **Änderung bei Umweltgutachter und Behörden.** Wir hatten diese in der Vergangenheit als „beeinflussbar“ eingestuft, da mit beiden eine Zusammenarbeit stattfindet. Wir haben festgestellt, dass diese Einstufung mehrheitlich als nicht seriös interpretiert wird. Wir haben beide nun mit geringen Umweltauswirkungen und als unabhängig eingestuft.

HIRSCHEN GROUP

Home of the brave



Bewertungsschema zur Beeinflussung der indirekten Umweltauswirkungen.

4.3.3. Lebenswegbetrachtung von Produkten

Aus den oben genannten direkten und indirekten Umweltaspekten und durch die im Rahmen der Einführung des Umweltmanagement erstellten Prozessbeschreibungen, wird augenscheinlich, dass unser organisationales Handeln einen direkten Einfluss auf unsere Verbrauchs- bzw. Emissionsmengen hat. Entsprechend wichtig ist es, im Sinne einer Betrachtung des Lebenswegs unserer Produkte, sich dessen an allen relevanten Stellen konkret bewusst zu sein (siehe Schaubild). Dabei muss berücksichtigt werden, dass die Betrachtung des Lebenswegs unserer Produkte nicht bei der Betrachtung unserer konkreten (Kreativ-)Produkte und der damit direkt assoziierten Prozesse endet: Die Bewertung vor- und nachgelagerter Prozesse muss ebenso berücksichtigt werden und entsprechende Maßnahmen sollten sich daran orientieren. Wie im weiteren Verlauf dieser Umwelterklärung deutlich werden wird, setzen wir bereits heute an unterschiedlichen Stellen des Produktlebenszyklus (siehe Grafik unten) an und werden die bereits bestehenden Maßnahmen (inkl. Schulungen, Beschaffungshinweise, Reiserichtlinien) kontinuierlich ausbauen.

Wir prüfen regelmäßig die vor- und nachgelagerten Prozesse von Produkten und Dienstleistungen auf ihre Nachhaltigkeit.

Die Beschaffung von möglichst umweltschonenden Produkten spielt dabei eine Rolle. Hierzu zählen etwa die Umstellung auf regenerativ erzeugten Strom, CO₂-neutrales Papier oder Biolebensmittel für unsere Mitarbeitenden.

HIRSCHEN GROUP

Home of the brave

Unter Einsatz dieser nachhaltigen Produkte bietet unsere Unternehmensgruppe eine breite Auswahl von Kommunikations- und Beratungsdienstleistungen an. Entlang des Lebensweges dieser Produkte entstehen verschiedene Umweltauswirkungen, die wir beeinflussen können.

Über alle unsere Prozesse hinweg achten wir deshalb besonders auf die Minimierung der negativen Umweltauswirkungen, etwa durch unsere Reiserichtlinien und die zunehmende Nutzung digitaler Meetingoptionen sowie die Reduzierung unseres Papierverbrauchs. Wichtig ist hier ebenfalls die kompetente Beratung der Kund:innen zu möglichst umweltschonenden Kommunikationsprodukten. In den meisten Fällen bieten wir inzwischen auch eine nachhaltigere Variante unserer Dienstleistungen an. Außerdem arbeiten wir am kontinuierlichen Wissensaufbau unserer Mitarbeitenden, etwa mit einem Leitfaden zur Nachhaltigen Produktion.



„Stufen des Lebenswegs unserer Dienstleistungen“

4.4. Chancen & Risiken für die Hirschen Group

Unsere Ziele im Umweltmanagement werden durch unterschiedliche Risiken und Chancen beeinflusst. Dazu gehören auch die bindenden Verpflichtungen und die Erfordernisse und Erwartungen unserer Stakeholder. Diese gehen auch in die Bewertung unserer direkten und indirekten Umweltaspekte ein.

Beim Umweltaspekt Stromverbrauch ist zum Beispiel die Chance der Reduzierung von CO₂-Emissionen durch den Bezug von regenerativ erzeugtem Strom mit dem Risiko höherer Stromkosten verbunden. Deshalb wird dieses Ziel durch ein weiteres Ziel begleitet: der Reduzierung des Stromverbrauchs durch die Anschaffung stromsparender Geräte und Technologien sowie der Bewusstseinsbildung bei den Mitarbeitenden.

In ähnlicher Weise gehen wir beim Thema Papierverbrauch vor.

HIRSCHEN GROUP

Home of the brave

Das Risiko steigender Kraftstoffpreise versuchen wir durch die Reduzierung von Dienstreisen mit dem PKW sowie den schrittweisen Umstieg auf Dienstwagen mit Elektro- oder Hybridantrieb zu minimieren. Hierbei entsteht ebenfalls Potenzial zur Reduzierung von CO₂-Emissionen und zur Bewusstseinsbildung bei den Mitarbeitenden.

Seit 2022 hat insbesondere der Krieg in der Ukraine einerseits die wirtschaftlichen Risiken unseres Geschäftes erhöht. Andererseits bringen die damit verbundenen Erfordernisse zum deutlichen Energiesparen ein erhöhtes Einsparungspotential insbesondere beim Wärmeverbrauch mit sich.

5. Umweltbilanz

Im Folgenden werden die im Rahmen des EMAS-Prozesses erhobenen Verbrauchs- und Bestandsmengen der Energie- und Materialressourcen der Hirschen Group GmbH inklusive Hirschen Group Hub GmbH dargestellt.

5.1. Grunddaten und Kernindikator Fläche

Wie aus der Tabelle der Grunddaten ersichtlich wird, hatten wir seit 2019 am Standort Hamburg, An der Alster 85 und Lange Reihe 29, immer wieder Flächenveränderungen und durch die Pandemie dann auch Änderungen in Anwesenheiten und demzufolge auch den Verbräuchen. Die wesentlichen Änderungen waren die Ausweitung unserer Geschäftsräume in 2020 sowie das Untermietverhältnis mit der Health Angels GmbH und die Überführung der Produktionseinheit in die Zum goldenen Hirschen Köln 43 GmbH im Jahre 2022.

Im Jahre 2023 haben sich aufgrund des oben berichteten Umzugs aller in Hamburg zur Hirschen Group gehörigen Agenturen in den Standort Ludwigstraße 4 noch einmal wesentliche Veränderung der Nutzung der Fläche An der Alster 85 ergeben. Die Agentur Ressourcenmangel Hamburg sowie die Produktionseinheit, haben ihre Flächen an der Langen Reihe bereits im Sommer 2023 aufgegeben und haben für einen Übergangszeitraum von ca. 4 Monaten die Flächen am Standort Alster 85 mitgenutzt. Die entsprach einem Flächenanteil von 12% über das Jahr. Die Fläche der Hirschen Group hat sich dadurch auf 908qm für das Jahr 2023 reduziert.

Dennoch konnten wir den Stromverbrauch insgesamt An der Alster leicht reduzieren und den Zuwachs des Wärmeverbrauches bei 1,2% halten.

Der Umzug am Ende des Jahres durch Handwerkerarbeiten untypische Verbräuche erzeugt hat und durch Entfernung von alten Möbeln, Akten etc. zu erheblichem Müllaufkommen geführt hat. Wir gehen darauf an den einzelnen Stellen bei den Kernindikatoren weiter ein.

Wir haben hier insofern im Jahr 2023 einige atypische, teils negative Entwicklung in Verbräuchen. Erst das Jahr 2024 im neuen Gebäude wird wieder sinnvolle und mit 2022 und den Vorjahren vergleichbare Bezugsgrößen liefern.

Grunddaten	Einheit	2019	2020	2021	2022	2023
Mitarbeitende	Personen	72	77	79	71	69
Büro- und Servicefläche	m ²	1.169	1.511	1.511	1.032	908
Parkplätze	m ²	136	136	136	136	136

An den Standorten sind alle Flächen versiegelt. Es liegen keine naturnahen Flächen vor.

5.2. Kernindikatoren

Gemäß der EMAS-III-Verordnung nutzen wir das entsprechend erweiterte Kennzahlensystem. Im Folgenden geben wir einen Überblick über den Stand und die Entwicklung der direkten und indirekten Umweltauswirkungen, die vom Standort ausgehen:

- Energieeffizienz
- Wasserverbrauch
- Materialeffizienz
- Abfallaufkommen
- Flächenverbrauch in Bezug auf die biologische Vielfalt
- Emissionen

Weiterer Indikator

- Dienstliche Mobilität

Wir berichten in diesem Jahr die Zahlen der vier Jahre von 2020 bis 2023

Kernindikator Energieeffizienz und Wasserverbrauch

Die im Zuge der Coronapandemie ausgesprochene Bitte an alle Mitarbeitenden, sofern möglich Remote von Zuhause aus zu arbeiten, führte im Jahr 2020 zu einer Reduzierung unserer Verbrauchswerte bei den Kernindikatoren Energieeffizienz und Wasserverbrauch. Diese Tendenz setzte sich (mit Ausnahme der Wärme) im Jahre 2021 fort.

Wie oben berichtet, waren an der Alster im zweiten Halbjahr des Jahres teilweise auch die Einheiten von Ressourcenmangel und die Produktionseinheit untergebracht. Für den Strom- und Energieverbrauch haben wir den Verbrauchsanteil für die Aufenthaltsdauer im Gebäude und belegter Quadratmeter für diese Einheiten berechnet. Dieses hat den Verbrauchsanteil der Hirschen Group Einheit dann verringert. Wir haben in den Beschreibungen zu den Energiearten aber dennoch einmal den Verbrauch an Energie und Strom benannt, der auf der eigentlichen Fläche der Hirschen Group (excl. Health Angels) angefallen ist.

Energie gesamt

Wir haben keine reinen Verbrennerfahrzeuge mehr im Fuhrpark, was den Verbrauch an Kraftstoffen reduziert, den an Strom aber erhöht hat. Auf der Basis von kWh hat sich der Verbrauch leicht erhöht.

Im Jahr 2022 hatten wir bezogen auf die Fläche von 1032qm der Hirschen Group einen Stromverbrauch von 33.081kWh. In 2023 wurden auf diese Fläche inklusive der Gäste 32.695kWh verbraucht. Wir konnten also in Summe einen geringeren Stromverbrauch im Vergleich zu 2023 feststellen.

Beim Wärmeverbrauch hatten wir inklusive Gästen auf 1032qm einen leichten Anstieg von 1,5% zu verzeichnen.

Durch die Verkleinerung der von der Hirschen Group genutzten Fläche (908qm), weisen wir einen gesunkenen Energieverbrauch aus.

HIRSCHEN GROUP

Home of the brave

Strom

Am Standort An der Alster 85 konnten wir erfolgreich auf den Vermieter einwirken, sodass auch hier ab 11/2021 Ökostrom bezogen wird.

Wir sind damit vollständig auf Ökostrom umgestellt.

Im Jahr 2022 hatten wir bezogen auf die Fläche von 1032qm der Hirschen Group einen Stromverbrauch von 33.081kWh. In 2023 wurden auf diese Fläche inklusive der Gäste 32.695kWh verbraucht. Wir konnten also in Summe einen geringeren Energieverbrauch im Vergleich zu 2022 feststellen. Dies kann auch dadurch mitgetragen sein, dass im Dezember 2023 praktisch kein Agenturbetrieb auf den Flächen mehr stattfand.

Wärme

Die Bezugsart der Wärmeenergie ist durch uns nur zu einem geringen Teil beeinflussbar, da ein Großteil der Verbräuche nicht von uns induziert, aber umgelegt werden.

Für den Winter 2022/23 hatten wir aufgrund der Energieknappheit eine 19-Grad Richtlinie für die Offices ausgegeben. Im Gebäude „An der Alster 85“ insgesamt inkl. anderer Mieter hat sich für das Gesamtjahr 2022 (in das nur der halbe Winter 2022/23 hineinspielt) eine Reduktion der Wärmeverbrauchs von 25% ohne Witterungsbereinigung ergeben. Wir sehen darin auf jeden Fall einen Erfolg unserer Bemühungen. Da es ein warmer Winter war und wir das Resultat nicht nur für unsere Fläche interpretieren können, können wir allerdings nicht genauer kommentieren.

Für das Jahr 2023 hat sich auf der GESAMTEN Fläche der Hirschen Group (1032qm) ein Gesamtwärmeverbrauch inklusive Gästen von 89.375kWh ergeben gegenüber 88.088kWh im Jahre 2022 auf der gleichen Fläche. Damit haben wir trotz stärkerer Auslastung des Büros und damit auch mehr und häufiger beheizten Räumen nur einen Anstieg von insgesamt 1,5% gehabt. Auf 908qm, die die Hirschen Group im Jahr 2023 noch selbst in Anmietung hatte, ist der Wert für Group im Vergleich zu 2022 um 15% gesunken.

Wasser

Durch die deutlich höhere Auslastung der Fläche mit anwesenden Mitarbeitenden stieg der Wasserverbrauch im Jahr 2023 auf der Fläche erheblich an. Vermutlich sind auch durch Abbruch und Handwerkertätigkeiten Mehrverbräuche entstanden. Dies steigert am Ende auch den Verbrauch pro Mitarbeitenden in der Hirschen Group.

Wir haben es daher hier aus unserer Sicht mit einem atypischen Verbrauch für das Jahr 2023 zu tun.

HIRSCHEN GROUP

Home of the brave

	2020	2021	2022	2023	2020	2021	2022	2023	
Wärmeenergieträger (kWh)	absolut				<i>pro m²</i>				
	140.857	147.694	88.088	75.013	93,2	97,7	85,4	82,6	
Energie (kWh)	absolut				<i>proMA</i>				
	Gesamtenergieverbrauch	314.272	276.893	216.143	196.022	3.714	3.504	3.121	2770
	Strom	73.524	66.064	33.081	28.840	910	836	465	418
Verbrauch erneuerbarer Energien in %	16,3%	29,0%	24,3%	12.45%					
Wasser (m³)	absolut				<i>ProMA</i>				
	527	325	135	250	7,6	4,1	1,9	3,6	

Witterungsbereinigte Werte: vs. Wärmenergiebezug (kWh)

	2020	2021	2022	2023
Wärme absolut	140.857	147.694	88.088	75.013
Wärme witterungsbereinigt	161.986	155.079	100.432	96.017
Klimafaktor	+15%	+5%	+14%	+17% *

* Vergleiche für die Gradtagszahlen und Klimafaktoren die Übersicht des Instituts Wohnen und Umwelt (IWU) mit Stand vom 24.10.2024, basierend auf den Wetterdaten des Deutschen Wetterdienstes. Der Klimafaktor setzt den Wärmeverbrauch der betrachteten Heizperiode ins Verhältnis mit dem klimatischen 20-Jahres-Mittel am Standort. Aufgrund des milderen Klimas in den hier betrachteten Heizperioden ergeben sich daraus die höheren witterungsbereinigten Wärmeverbräuche:

<https://www.iwu.de/publikationen/fachinformationen/energiebilanzen/#c205>

Kernindikator Materialeffizienz und Abfallaufkommen

Die Hirschen Group Holding hat den Anspruch, Ressourcenschonung jederzeit mitzudenken und (auch) deshalb so digital wie möglich zu arbeiten. Trotzdem ist Papier als tägliches Büromaterial in weiten Teilen schwer verzichtbar. Natürlich werden auch andere Büromaterialien verbraucht, jedoch ist nichts so mengenrelevant wie Papier. Der Papierverbrauch bezieht sich auf Geschäfts- und Kopierpapier sowie interne Druckerzeugnisse.

HIRSCHEN GROUP

Home of the brave

Nach einer erheblichen Senkung des Verbrauchs im Jahr 2021 wurde im Jahr 2022 der Ausdruck u.a. von Arbeitsverträgen zur Unterzeichnung wieder Pflicht. Davon sind wir als Holding sehr betroffen. Daher hatten wir im Jahr 2022 einen deutlichen Anstieg des Papierverbrauchs zu verzeichnen.

Im Jahr 2023 ist auch hier durch die deutlich höhere Auslastung mit Mitarbeitenden der Gäste, die die gleichen Drucker nutzen, nochmal ein Anstieg zu verzeichnen gewesen. Wiederum sehen wir hier eine atypische Entwicklung.

	2020	2021	2022	2023	2020	2021	2022	2023
Papierverbrauch (t)	<i>absolut</i>				<i>Blatt/MA</i>			
	0,26	0,05	0,06	0,08	682	119	200	232

Wir erfassen seit längerem das unserem Dienstleistenden für Aktenvernichtung zugeführte Altpapier. Der Wert hat sich in 2021 gegenüber 2020 erhöht. Grund dafür ist vermutlich eine in 2021 groß angelegte Aufräumaktion in unseren Räumen.

Die Restabfälle messen wir seit 2021 ebenso wie die Elektroabfälle.

Auch hier sehen wir im Jahre 2023 atypische Erhöhungen bei den Abfällen.

Besonders beim Sperrmüll, den wir bisher gar nicht hatten, der beim Auszug ca. 12t. wog. Hier ging es insbesondere um nicht mehr brauchbare Möbel, die zur Verwertung gingen.

Aber auch veraltete technische Geräte, die wir nicht mit ins neue Office mitnehmen konnten, wurden dem Recycling zugeführt.

Die hier genannten Papierabfälle sind die Summe aus Aktenvernichtung, die wir im Jahr 2022 nicht abholen ließen und normalem Papierabfall, der aufgrund der gestiegenen Mitarbeitendenzahl ebenfalls anstieg. Auch die Restabfälle sind umzugsbedingt erwartbar in diesem Jahr angestiegen.

Abfallart	2020	2021	2022	2023	2020	2021	2022	2023
	<i>absolut</i>				<i>pro MA</i>			
Papier (t)	0,45	0,69	0,36	0,99	0,006	0,009	0,005	0,014
Restabfälle (t)	n.a.	0,29	0,29	0,82	n.a.	0,003	0,004	0,012
Sperrmüll	0,0	0,0	0,0	11,96	0,0	0,0	0,0	0,17
Elektro (t) Inkl. Festplatten	n.a.	0,639	0	0,65	n.a.	0,008	0	0,009

HIRSCHEN GROUP

Home of the brave

Kältemittel aus Klimaanlage

In den Standorten der Hirschen Group Holding kommen kältemittelbetriebene Klimaanlage ausschließlich zur Kühlung der Serverräume zum Einsatz. Die Anlage enthält Kältemittel des Typs R-32 mit einer Gesamtfüllmenge von 1,25 kg.

Da keine Verluste an Kältemittel aufgetreten sind (auch für 2022 und 2023), werden hierzu keine Werte angegeben.

Durch eine Umstellung des Kältemittels Mitte 2021 konnte eine Halbierung des CO₂-Ausstoßes erzielt werden.

Die Klimaanlage für den Drucker im ersten Stock wurde im Herbst 2022 außer Betrieb genommen, bis wieder Kühlungsbedarf entsteht. Dies war in 2023 nur ab Sommer der Fall, weil wir neue Server dort platziert hatten.

Weiterer Indikator dienstliche Mobilität

Insgesamt haben wir im Jahre 2023 unseren Fahrzeugbestand weiter senken können und auch das letzte Verbrennerfahrzeug auf Elektro umstellen können. Ein bestehendes Elektrofahrzeug konnte nach Leasingende vom Autohersteller ein Jahr lang nicht ersetzt werden. Es wurde in dieser Zeit ein noch bestehendes Hybridfahrzeug weiter genutzt. Daher bleibt es in der Summe bei einem E-Fahrzeug für 2023. Durch Personalumstellungen wurden ab 2022 vermehrt Autofahrten von Köln nach Hamburg getätigt, was auch auf Basis von Hybridfahrzeugen eine Erhöhung des Benzinverbrauchs mit sich brachte. Die vermehrten Autofahrten ließen sich aus betriebstechnischen Gründen nicht vermeiden. Dies setzte sich im Jahr das ganze Jahr über 2023 fort.

Der Kraftstoffverbrauch ist gegenüber 2023 gesunken, der Fahrzeugstromverbrauch ist um 50% gestiegen. In Summe haben wir damit eine leichte Erhöhung bei den kWh.

	Einheit	2020	2021	2022	2023
Fuhrpark	Autos	10	11	10	6
davon Hybrid		1	6	8	5
davon Elektro		1	1	1	1
davon Verbrenner		8	4	1	

	2020	2021	2022	2023	2020	2021	2022	2023
Kraftstoff-verbrauch (kWh)	<i>absolut</i>				<i>pro MA</i>			
(=Summe Kraftstoff und Strom)	99.891	63.135	91.884	92.169	1.297	799	1.294	1.336

HIRSCHEN GROUP

Home of the brave

Strom (kWh)				Diesel(l)				Benzin(l)			
2020	2021	2022	2023	2020	2021	2022	2023	2020	2021	2022	2023
2.495	2.636	3.091	4.721*	4.410	0	0	0	6.072	3.836	10.501	9.994

*Der angegebene Wert für den Stromverbrauch setzt sich aus den gemessenen Werten der Wallbox im Gebäude und den Angaben der DKV-Karten zusammen.

Kernindikator Emissionen

Als Kernindikator Emissionen werden hier die kumulierten energiebedingten Emissionsmengen der Treibhausgase und Luftschadstoffe CO₂ (Kohlenstoffdioxid), NO₂ (Stickstoffdioxid) sowie O₂ (Schwefeldioxid) und die entstandenen Feinstaubmengen (PM – Particular Matter) aufgeführt.

Die Basis der Daten bilden die ermittelten Verbrauchsmengen aus dem Bezug von Strom, Wärmeenergie, dienstliche Mobilität sowie entwichenen Kältemitteln der Klimaanlage.

Die Emissionen für die Jahre 2019 bis 2021 wurden mithilfe des Globalen Emissions-Modells Integrierter Systeme (GEMIS 4.95 bzw. 5.0). IPCC-Daten für Emissionen aus Kältemitteln (IPCC Fourth Assessment Report) und aus den Angaben in den Abrechnungen der Energieversorgungsunternehmen berechnet. Mit unserem Umstieg auf das ESG-Tool Substain des Anbieters ConClimate nutzen wir für die Emissionsdaten ab 2022 angepasste Werte und teilweise abweichende Emissionsfaktoren. Für Fernwärme und Ökostrom wurden die Emissionsfaktoren von Umweltbundesamt herangezogen. Bei Kältemitteln wird auf die aktuellste Version der IPCC-Daten (Fifth Assessment Report) zurückgegriffen.

Bei den Werten handelt es sich um unsere jährlichen Gesamtemissionen.

Wie oben erläutert können wir bezogen auf die geringere Fläche aber auch bezogen auf die Mitarbeiter eine Absenkung der Emissionen verzeichnen.

	2020	2021	2022	2023	2020	2021	2022	2023
CO₂-äquivalente Emissionen (kg)	<i>absolut</i>				<i>pro MA</i>			
	81.419	72.289	58.406	53.722	1035	915	822	778
NO₂-Emissionen (kg)	68	56	34	30	0,88	0,70	0,48	0,43

HIRSCHEN GROUP

Home of the brave

SO₂-Emissionen (kg)	20	21	13	12	0,26	0,26	0,19	0,17
PM-Emissionen (kg)	6	4	2	2	0,06	0,05	0,03	0,03

6. Umweltprogramm und Umweltziele der Hirschen Group GmbH (Holding) und Hirschen Group Hub GmbH

6.1. Umweltprogramm

Unser Umweltprogramm setzt sich aus vielfältigen Maßnahmen in verschiedenen Bereichen zusammen. Grundlegend für alle Aktivitäten ist die Reduktion unserer CO₂-Emissionen nach dem Prinzip Reduce, Re-use, Recycle.

6.1.1. Direkte Umweltaspekte

Dienstliche Mobilität

Mit unseren aktualisierten Reiserichtlinien setzen wir seit Ende 2019 verstärkt auf klimaschonende Mobilität unserer Mitarbeitenden: Wir reisen so schnell, so grün, so günstig und so sinnvoll wie es geht. Insgesamt sollen Reisetätigkeiten auf notwendige Reisen beschränkt werden. Das schont nicht nur das Klima, sondern auch finanzielle Ressourcen und die zeitlichen Ressourcen unserer Mitarbeitenden. Wenn gereist wird, gilt für Langstrecken (bis zu 4 Stunden) Zug vor Flugzeug und innerstädtisch öffentlicher Nahverkehr vor Taxi. Parallel optimieren wir kontinuierlich unsere digitale Infrastruktur für Meetings.

Energieeffizienz

Wir sind mit verschiedenen Maßnahmen zur Stromeinsparung gestartet. Alle Leuchtmittel wurden sukzessive auf LED-Lampen umgestellt. In wenig genutzten Räumen wie Drucker- oder Serverräumen ist die Lichtschaltung auf Bewegungsmelder umgestellt. Bei der Neuanschaffung elektronischer Geräte wie Drucker, Spülmaschinen etc. achten wir auf einen niedrigen Stromverbrauch als ein festes Auswahlkriterium.

Wir haben alle Mitarbeitenden im Rahmen der Energierichtlinie 2022 über unser 19° Grad Ziel für die Agenturräume und über ihre eigenen Möglichkeiten zum Energiesparen in Arbeitsalltag informiert.

HIRSCHEN GROUP

Home of the brave

Materialeffizienz

Wir wechseln sukzessive zu langlebigeren, nachhaltigeren Produkten und arbeiten an der Reduktion des Verbrauchs.

Auch bei anderen Materialien, wie Präsentationsmaterialien bemühen wir uns, soweit möglich, auf umweltschonende Varianten zu setzen. So haben wir in den vergangenen Jahren beispielsweise durch die Umgestaltung unseres Geschäftspapiers eine längere Gültigkeit hergestellt und darüber die Entsorgung nicht mehr aktueller Geschäftsunterlagen weiter reduziert.

6.1.2. Indirekte Umweltaspekte

Arbeitswege der Mitarbeitenden

Öffentlicher Personennahverkehr

Alle Mitarbeitenden der Hirschen Group GmbH haben Anspruch auf einen Zuschuss auf das ÖPNV-Abo und damit auf das Deutschlandticket.

Dienstrad-Programm

Seit Herbst 2020 bieten wir die Möglichkeit, über das Businessbike-Modell ein Fahrrad zu leasen. Ziel ist es, dass mehr Mitarbeitende das Fahrrad für Arbeits- und Privatwege nutzen, was sich nicht nur auf die CO₂-Emissionen, sondern auch auf die Gesundheit positiv auswirkt. Seit Ende Q1/2021 sind alle Tochterunternehmen der Hirschen Group dem Angebot beigetreten, sodass wir jetzt allen mehr als 800 Mitarbeitenden unserer Unternehmensgruppe diese Möglichkeit bieten können. Bis 09/2021 hatten wir gruppenweit bereits 24 Räder im Bestand, weitere Auslieferungen verzögern sich aufgrund von Lieferengpässen leider.

Dienstwagen

Unsere Dienstwagenrichtlinie schreibt seit Mai 2020 bei Neuanschaffungen Elektro- oder Hybridantriebe vor. An unseren Standorten in Hamburg (An der Alster 85) und Berlin (Schlesische Straße 26) und Köln (Lichtstraße 43) stehen den Mitarbeitenden E-Ladesäulen zur Verfügung. Weitere Standorte folgen, wo es bautechnisch möglich ist.

Wir wollen unser Dienstwagenprogramm in Richtung eines Mobilitätsprogramms erweitern, sodass weniger Dienstwagen und mehr alternative Mobilitätsmöglichkeiten genutzt werden. Die aktuelle Prüfung hat ergeben, dass es neben der Kombination aus Dienstfahrrädern und dem Deutschlandticket keine wirtschaftlich sinnvolle Erweiterung gibt.

Beziehungen mit Lieferant:innen, Dienstleistenden & Kund:innen

Grundsätzlich arbeiten wir an der Überprüfung unserer Lieferketten auf Nachhaltigkeitsaspekte. Dazu zählen auch die Dienstleistenden für Abfallbeseitigung (z.B. Datenvernichtung, IT-Recycling).

Wir haben in 2022 eine Beschaffungsrichtlinie erarbeitet, die aktuell für spezifische Einsatzpunkte in den Unternehmen erweitert wird.

HIRSCHEN GROUP

Home of the brave

Unser Partnernetzwerk WPP hat im Herbst 2024 eine Initiative zur konsolidierten Bearbeitung der Anforderungen des LkSG aufgesetzt. Wir werden parallel zu diesem Prozess auch die die Bearbeitung unserer Lieferanten aufsetzen.

Im Jahr 2023 wurden an unterschiedlichen Stellen in der Hirschen Group Einheiten gebildet, die spezifisch die Beratung und Kommunikation von Nachhaltigkeitsthemen bei Kunden ansprechen. Wir stellen fest, dass die Nachfragen zu unseren ESG-Tätigkeiten von großen Unternehmen zunehmen.

Strom

In den vergangenen Jahren standen wir mit unseren Vermieter:innen im Dialog zur Umstellung des Strombezug auf regenerativ erzeugten Strom. Diese Umstellung ist abgeschlossen. Lebensmittel & Getränke Seit vielen Jahren versorgen wir unsere Mitarbeitenden am Hauptstandort der Hirschen Group Holding jede Woche mit frischem Obst und -gemüse sowie weiteren Lebensmitteln in Bioqualität. Dazu zählt selbstverständlich auch als Fairtrade zertifizierter Kaffee.

Bei der Getränkeversorgung für unsere Gäste setzen wir auf lokale Anbieter und unterstützen deren guten Zweck mit Mineralwasser von Viva con Agua und Softdrinks von fritzcola. Für unsere Mitarbeitenden stehen an unserem Hauptstandort bereits seit 2019 ausschließlich Wasserflaschen aus Glas, in Kombination mit Wasserspendern, zur Verfügung. Auch jegliche Pfandflaschen sind aus Glas.

Papier

Unser Drucker- und Kopierpapier, eine unserer wichtigsten Materialgruppen, ist zu 100 Prozent FSC-zertifiziert.

Auf unseren Büroiletten ist teilweise bereits mit dem Blauen Engel zertifiziertes Toilettenpapier im Einsatz.

In 2021 wurde die Beschaffung auf Recyclingpapier aus 100% Altpapier vollzogen.

Nachhaltige Produktion

Die Kommunikations- und Consultingmarken unserer Gruppe beraten ihre Kund:innen auch bei der Umsetzung von Kommunikationsmaßnahmen in den diversen zur Verfügung stehenden Kanälen. Vor allem bei der Produktion von Werbe- und Kommunikationsmitteln, gleich ob Print-/ Digital- /Werbefilm- oder Foto-Produktion, sehen wir ein hohes Potential für einen nachhaltigeren Einsatz von Ressourcen.

Die Produktionseinheit der Hirschen Group Holding, das PRODEERSlab, hat 2020 hierzu einen *Leitfaden für Nachhaltige Produktion* verfasst, der Tipps und Hinweise zu diesem Thema gibt. Der Leitfaden dient der Orientierung aller Kolleg:innen intern, aber auch der Beratung von Kund:innen bei den Entscheidungen im Produktionsprozess und formuliert den Anspruch, den das PRODEERSlab und die Hirschen Group bei diesem Thema haben. Gemeinsam können wir hier einen großen Schritt in Richtung umweltbewusstere Produktion gehen und unseren Kund:innen dabei helfen, ihrerseits ihren ökologischen Fußabdruck zu verkleinern.

HIRSCHEN GROUP

Home of the brave

Im Jahr 2022 haben wir eine Green Production-Checkliste für Filmproduktionen entwickelt, die zu Beginn jedes Projektes mit den Produktionsdienstleistenden besprochen werden kann, um möglichst viele Aspekte innerhalb des Produktionsablaufes nachhaltiger zu gestalten.

Zusätzlich wird bei den Angeboten zu Produktionsprozessen eine umweltschonende Alternative angeboten. Eine Statistik zur Annahme der Angebote ist in Planung.

Zwei Mitarbeitende in der Einheit Zum goldenen Hirschen wurden zu Green Consultants ausgebildet, die nun für Events wie für Filmproduktionen zertifiziert an der Bestimmung und Reduktion der Umweltschäden arbeiten können. Während wir im Filmproduktionsbereich weniger tatsächliche Aktivität zur GreenProduction erleben, (hier sind die Konsequenzen in der praktischen Umsetzung einer Produktion teils auch erheblich), werden bei Veranstaltungen die ökologischen Vorgaben mehr und mehr zur Selbstverständlichkeit.

IT- Einkauf

Auf verschiedenen Anschaffungsebenen sind für den IT-Einkauf grundsätzliche Entscheidungen unter Berücksichtigung von ökologischen Gesichtspunkten getroffen worden:

Im Client Bereich (sowohl für Computer, Tablets wie Telefonie) nutzen wir weitgehend Produkte von Apple. Apple hält per se hohe Standards für die Nachhaltigkeit ihrer Produkte ein und hat für die Führungskräfte ein Bonussystem entwickelt, das soziale wie ökologische Faktoren bei der Zielerreichung berücksichtigt.

Pro Position der Mitarbeitenden sind Ausstattungskonfigurationen bestimmt, nach denen eingekauft wird. Sofern am Ende des Lebenszyklus ggf. höherwertige Grafikrechner noch für z.B. Text genutzt werden können, werden diese entsprechend weiterverwendet, um möglichst lange Nutzungszeiten zu erzielen.

Das Client Managementsystem verschafft laufend Überblick über vorhandene Geräte und Ausstattungen und weist auf notwendige Battery-Checks hin.

Apple hält die Konfiguration und Herstellung hohe ökologische Standards ein.

Wir planen den Energieverbrauch durch Datenspeicherung durch Löschung oder effizientere Speicherung in der Cloud zu reduzieren. Dies soll sowohl durch rein technische Verfahren, wie auch durch Bewusstmachung bei den Mitarbeitenden geschehen.

Entsorgung

Nicht mehr benötigte oder ausrangierte Hardware wird wahlweise repariert, verkauft oder kontrolliertem Recycling zugeführt. So beziehen wir beispielsweise unsere Diensthandy über ein Mietsystem. Die Geräte werden nach ihrer Nutzung bei uns an den Anbieter zurückgesandt, der sie dann refurbished und einer zweiten Nutzung zuführt.

HIRSCHEN GROUP

Home of the brave

Einbeziehung der Mitarbeitenden

Information

In unserem Intranet, unserem internen Newsletter und in verschiedenen internen Meetings für alle Mitarbeitenden (am jeweiligen Standort) geben wir regelmäßig einen Überblick über unsere Aktivitäten in verschiedenen Bereichen der nachhaltigen Entwicklung, u.a. zu Umwelt- und Klimaschutz.

Austausch

Seit der Veröffentlichung der Umwelterklärung im letzten Jahr, hat die Hirschen Group wie auch ihre Agenturen auf diversen Wegen unsere Bestrebungen im Bereich der Nachhaltigkeit nach innen und außen kommuniziert. So wurde über unsere Websites wie auch unsere Social Media Kanäle und im direkten Austausch mit den Kund:innen von unseren Aktivitäten berichtet.

In unserem Intranet ist ein Hauptmenüpunkt das Thema Nachhaltigkeit unter dem auch alle Informationen zu EMAS und unseren Aktivitäten zu finden sind.

Intern wurde in Form von Schulungen, Updates und durch das persönliche Gespräch über die Themen der ökologischen Nachhaltigkeit informiert. Außerdem haben wir im Zuge unseres Weiterbildungsprogrammes Brave Academy Camp mehrere Sessions zum Thema Nachhaltigkeit angeboten.

In internen Gruppen bzw. Foren können sich alle interessierten Mitarbeitenden aus allen Gesellschaften der Hirschen Group-Familie zu Nachhaltigkeitsthemen austauschen.

In unserer gruppenweiten Mitarbeitenden-Gruppe bei MS-Teams wird unter dem Motto „Nachhaltigkeit im Alltag“ zum Austausch und zur Inspiration rund um Nachhaltigkeitsthemen im Alltag, inklusive Umwelt- und Klimaschutz eingeladen.

Seit August 2022 haben wir in unserer vierteljährlichen Mitarbeitendenbefragung auch die Wahrnehmung der Mitarbeitenden bezüglich der ökologischen Nachhaltigkeit in der Hirschen Group/ im Hirschen Group Hub abgefragt. Neben mehrheitlich positivem Feedback für unser bisheriges Engagement, haben wir auch zusätzliche Anregungen für weitere Umweltmaßnahmen bekommen und die Motivation erhalten, noch weiter an unserer internen Kommunikation zu arbeiten, um wirklich alle Mitarbeitenden besser einzubinden. Wir werden in regelmäßigen Abständen diese Befragung durchführen, um Entwicklungen aufzeigen zu können. Das Befragungsprogramm wird erfolgreich weitergeführt.

HIRSCHEN GROUP

Home of the brave

6.2. Umweltziele 2024 ff.

Wie bereits berichtet, haben wir im Jahr 2023 in atypisches Umzugsjahr gehabt, dass außergewöhnliche Verbräuche mit sich gebracht hat. Seit Januar 2024 sind wir im neuen Gebäude an Ludwigstraße und machen in diesem Jahr erste Messungen zu Verbräuchen in dem neuen Gebäude. Daher lassen sich aktuell wenig quantitative Ziele formulieren. In einigen Fällen beziehen wir uns mit unseren Zielen daher auf das letzte „reguläre“ Jahr 2022 und werden erst in der kommen Umwelterklärung berichten können, wo stehen.

Folgende Umweltziele haben wir für die Hirschen Group GmbH und Hirschen Group Hub GmbH definiert.

6.2.1. Direkte Umweltaspekte

Dienstliche Mobilität (diese gelten unverändert)

Umweltbereich	Umweltziele, Zielgrößen & Einheit	Maßnahmen	Timing	Status
Dienstreisen	Fortlaufende Umsetzung der Reiserichtlinien aus 2019 <ul style="list-style-type: none"> • Möglichst CO₂-armes reisen (Zug vor Flug, ÖPNV vor Taxi) • Vermeidung von Dienstreisen durch digitale Konferenzsysteme 	Fortlaufende Kommunikation ggü. Mitarbeitenden und Überprüfung der Einhaltung.	Fortlaufend	In Arbeit
		Digitale Erhebung der Reisedaten ab 2025 in Jedox	Fortlaufend	In Arbeit

HIRSCHEN GROUP

Home of the brave

Energieeffizienz (hier wurde die Wärme aufgrund verstärkter Sparbemühungen mit hinzugenommen)

Mit Beginn des Jahres 2024 werden alle in Hamburg ansässigen Agenturen der Hirschen Group gemeinsam in ein neues Gebäude in der Ludwigstraße 4, 20357 Hamburg ziehen. Wir werden auf diesem Wege die insgesamt gemieteten Quadratmeter in Hamburg auf den durch Homeoffice geringer werdenden Platzbedarf anpassen. Aus dieser Konstellation werden sich auf jeden Fall auch Synergien ergeben, die unsere Verbräuche insgesamt reduzieren. Das Gebäude wird uns zudem mit Gründach, guter Verschattung, modernem Heizungssystem und einigen Solarpaneelen dazu helfen, unsere Umweltauswirkungen in Hamburg deutlich zu reduzieren.

Unsere Umweltziele sind in vielen Fällen auf das Ende Jahres 2023 terminiert. Wir werden nach dem Umzug in das neue Gebäude aufgrund der im Jahr 2024 gemachten Erfahrungen die Ziele für die laufenden Jahre neu festlegen.

Umweltbereich	Umweltziele, Zielgrößen & Einheit	Maßnahmen	Timing	Status
Strom	Verminderung des Stromverbrauches (kWh) Erste Datenerhebung im neuen Gebäude im Jahr 2024	Fortlaufende Umrüstung auf stromsparende Technik (Leuchtmittel, Bewegungsmelder, Zeitschaltuhren)	Bis Ende 2023	In Arbeit
		Anschaffung energieeffizienter elektronischer Geräte	fortlaufend	In Arbeit
		Bewusstseinsbildung bei Mitarbeitenden: regelmäßige Hinweise zum Stromsparen. Neue Erarbeitung für das neue Gebäude.	Erster Stand Ende 2024 dann fortlaufende Optimierung.	In Arbeit
Wärme und Kälte	Wir haben im neuen Gebäude Wärme- und Kältezähler. (MWh) Erste Datenerhebung im neuen Gebäude im Jahr 2024	Funkablesung ab Ende 2024 möglich. Dann Erarbeitung einer Testreihe zum optimalen Umgang mit dem Wärme/Kältesystem und Formulierung von KPIs	Bis Ende 2025	In Arbeit

HIRSCHEN GROUP

Home of the brave

Materialeffizienz (weitere Einsparungen für 2022 nach großen Einsparungen in 2021 geplant)

Umweltbereich	Umweltziele, Zielgrößen & Einheit	Maßnahmen	Timing	Status
Papierverbrauch	Reduktion des Papierverbrauches pro Mitarbeitende:r, um 10% vs. Basisjahr 2021	Einführung digitale Belegverarbeitung	Bis Ende 2023	2021 Erreicht. Allerdings atypische Abfälle durch
	Unterschreitung der Werte von 2022	Neuaufsetzen der Messungen im neuen Gebäude	Bis Ende 2024	Umzugsjahr 2023. Datenerhebung bei voller Nutzung des Gebäudes incl. 4.OG
		Einführung Contract Management System inkl. digitale Unterschriften	Bis Ende 2022	Erledigt
		Reduktion von Ausdrucken	Fortlaufend	In Arbeit

6.2.2. Indirekte Umweltaspekte

Arbeitswege der Mitarbeitenden (erweitertes Mobilitätskonzept geplant)

Umweltbereich	Umweltziele, Zielgrößen & Einheit	Maßnahmen	Timing	Status
Dienstwagen	Fortlaufende Umsetzung der Dienstwagenrichtlinie aus 05/2020: Umstellung auf Hybrid- & Elektroantrieb	50% Dienstwagen mit Hybrid- & Elektroantrieb	Bis 12/2021	erledigt
		100% Dienstwagen mit Hybrid- & Elektroantrieb	Bis 12/2023	Erledigt. Kein Verbrenner mehr.
Planung erweitertes Mobilitätskonzept	Erweitertes Angebot von Mobilität über Dienstwagen hinaus. Ziel 15% Nutzung von Alternativen zu Dienstwagen	Business Bike und Deutschland-Ticket wird unterstützt	Fortlaufend	In Arbeit

Beziehungen mit Lieferant:innen, Dienstleistenden & Kund:innen (teils erledigt)

Umweltbereich	Umweltziele, Zielgrößen & Einheit	Maßnahmen	Timing	Status
Strom	Reduktion CO ₂ -Emissionen um 100% (im Vergleich zum Basisjahr 2020)	Umstellung auf 100% regenerativ erzeugten Strom. Auch im neuen Gebäude auf den Etagen 100% Ökostrom.	Bis 12/2022	Erledigt Allerdings atypische Abfälle durch Umzugsjahr 2023.
		Klärung Stromzufuhr vermierterseitig für das Gesamtgebäude.	Bis Ende 2024	
Papier	Reduktion CO ₂ -Emissionen pro Blatt Papier: -25% (im Vergleich zum Basisjahr 2019)	Umstellung Papiereinkauf auf Recycling-Drucker- und Kopierpapier mit reduziertem CO ₂ -Ausstoß in der Produktion	Bis 12/2022	Erledigt

HIRSCHEN GROUP

Home of the brave

Einbeziehung der Mitarbeitenden (neu: Abfrage Engagement und Wissen; KVP)

Umweltbereich	Umweltziele, Zielgrößen & Einheit	Maßnahmen	Timing	Status
Information & Austausch	Regelmäßige Information aller Mitarbeitenden über EMAS-Umweltmanagementsystem + Aufforderung zur Beteiligung am betrieblichen Umweltmanagement (im jeweiligen Arbeitsbereich & in übergreifenden Projekten)	Verfügbarkeit von A - umfassende Informationen zu EMAS, Umweltpolitik & -zielen, Umwelterklärung sowie B – Informationen & Anlaufstationen für Beteiligung im Intranet & MS-Teams.	Dauerhaft verfügbar	In Arbeit
		Obenstehende Informationen sind Teil des Onboardings neuer Mitarbeitenden	Wird jeweils im Onboarding übergeben	In Arbeit
		Regelmäßige EMAS-Updates im monatl. Holdingmeeting	monatlich	In Arbeit
		EMAS-Updates in internen Informations- & Austauschgruppen „Nachhaltigkeit im Alltag“	Wird anlassbezogen ergänzt.	In Arbeit
	Kontinuierliche Verbesserung von Engagement und Wissen zu Umsetzungsstand der Umwelttätigkeiten durch messen des Engagementwertes	Abfrage in Mitarbeitendenbefragung	Alle zwei Monate	In Arbeit

HIRSCHEN GROUP

Home of the brave

7. Hinweise

Im November 2025 und im November 2026 legen wir jeweils eine aktualisierte Umwelterklärung vor. Die nächste konsolidierte Umwelterklärung werden wir im November 2027 vorlegen.

8. Gültigkeitserklärung

Michael **H**ub
Umweltgutachter
Berater Umwelt, Qualität, Sicherheit

ERKLÄRUNG DES UMWELTGUTACHTERS ZU DEN BEGUTACHTUNGS- UND VALIDIERUNGSTÄTIGKEITEN

Der Unterzeichnende, Dr. Georg Sulzer, EMAS-Umweltgutachter mit der Registrierungsnummer DE-V-0041, akkreditiert oder zugelassen für die Bereiche (NACE-Code)

- 70.1 Verwaltung und Führung von Unternehmen und Betrieben
- 70.2 Public-Relations- und Unternehmensberatung

bestätigt, begutachtet zu haben, ob die Standorte, wie in der Umwelterklärung der Organisationen

Hirschen Group GmbH

Liegenschaft: Ludwigstraße 4, 20357 Hamburg

Hirschen Group Hub GmbH

Liegenschaft: Ludwigstraße 4, 20357 Hamburg

mit der Registrierungsnummer DE-131-00053

angegeben, alle Anforderungen der

Verordnung (EG) Nr. 1221/2009 zuletzt geändert durch Verordnung (EU) 2018/2026 (EMAS)

über die freiwillige Teilnahme von Organisationen an einem Gemeinschaftssystem für

Umweltmanagement und Umweltbetriebsprüfung

erfüllt.

Mit der Unterzeichnung dieser Erklärung wird bestätigt, dass

- die Begutachtung und Validierung in voller Übereinstimmung mit den EMAS-Anforderungen durchgeführt wurden,
- das Ergebnis der Begutachtung und Validierung bestätigt, dass keine Belege für die Nichteinhaltung der geltenden Umweltvorschriften vorliegen,
- die Daten und Angaben der Umwelterklärung der Standorte ein verlässliches, glaubhaftes und wahrheitsgetreues Bild sämtlicher Tätigkeiten der Standorte innerhalb des in der Umwelterklärung angegebenen Bereichs geben.

Diese Erklärung kann nicht mit einer EMAS-Registrierung gleichgesetzt werden. Die EMAS-Registrierung kann nur durch eine zuständige Stelle gemäß EMAS-Verordnung erfolgen. Diese Erklärung darf nicht als eigenständige Grundlage für die Unterrichtung der Öffentlichkeit verwendet werden.

Frankfurt am Main, 20.12.2024



Dr. Georg Sulzer, Umweltgutachter
DAU-Zulassungsnummer: DE-V-0041

Umweltgutachterbüro
Michael Hub
Niedwiesenstraße 11a
D-60431 Frankfurt am Main

Telefon +49 (0)69 5305-8388
Telefax +49 (0)69 5305-8389
e-mail info@umweltgutachter-hub.de
web www.umweltgutachter-hub.de

Zugelassen von der DAU – Deutsche
Akkreditierungs- und Zulassungsgesellschaft
für Umweltgutachter mbH, Bonn
DAU-Zulassungs-Nr.: DE-V-0086

9. Appendix: Konzerndaten 2021 bis 2023

Aufgrund der Zusammenfassung von Flächen und Änderungen bei den Mitarbeiterzahlen, konnten wir über den Konzern hinweg im Jahr 2023 den Gesamtenergieverbrauch gegenüber den Vorjahren weiter senken. Ebenso auch die CO₂-äquivalenten Emissionen aus Energieträgern und Kältemitteln.

Im Jahr 2023 kehrten aber auch deutlich mehr Mitarbeitende auf die Flächen der Agenturen zurück und auch der persönliche Austausch mit den Kunden wurde intensiviert. Aus diesem Grunde verzeichnen wir bei den Kennzahlen pro Mitarbeitenden Anstiege in den Verbräuchen.

Kennzahl	Einheit	2021	2022	2023
Mitarbeiter	[MA]	740,25	737,67	651
beheizte Fläche (BGF)	[m ²]	10.368,53	9.950,54	7490,81
Gesamtenergieverbrauch	[kWh]	1.528.918	1.379.500	1.282.103
Stromverbrauch	[kWh]	303.293	286.512	278.688
Wärmeenergieträger gesamt	[kWh]	755.787	592.206	529.239
Kraftstoffverbrauch	[kWh]	469.842	437.976	474.176
Gesamter Verbrauch erneuerbarer Energien	%	17	22,66	18,09
CO ₂ -äquivalente Emissionen aus Energieträgern und Kältemitteln	[kg]	357.015	405.202	342.127
NO _x -Emissionen	[kg]	376	232	207
SO ₂ -Emissionen	[kg]	139	92	82
PM-Emissionen	[kg]	30	14	13
Papier [t]	[t]	0,92	0,382	0,548
Papier [Blatt]	[Blatt]	177.080	103.323	109.789
Abfallmenge gesamt	[t]	96,27	113,47	111,80
gefährliche Abfälle	[t]	0,0	0,0	0,0
Wasserverbrauch	[m ³]	1.571,8	1.525,78	1.668,65
Gesamtenergieverbrauch im Jahr / Mitarbeiter	[kWh/Mitarbeiter]	2.065,41	1.870,08	1978,55
Strom / Mitarbeiter	[kWh/Mitarbeiter]	409,72	388,40	428,09
Wärmeenergieträger / beheizte Fläche	[kWh/ m ²]	72,89	59,51	70,65

HIRSCHEN GROUP

Home of the brave

Kennzahl	Einheit	2021	2022	2023
Kraftstoffverbrauch/ Mitarbeiter	[kWh/Mitarbeiter]	634,71	678,87	728,38
Anteil Erneuerbare Energien / Gesamtenergieverbrauch	[%]	17%	22%	18,09
Rohstoffverbrauch Papier/ Mitarbeiter	[kg/Mitarbeiter]	1,24	0,70	0,84
Rohstoffverbrauch Papier/ Mitarbeiter	[Blatt/Mitarbeiter]	239,2	140,07	168,65
Abfallaufkommen ges / Mitarbeiter	[t/Mitarbeiter]	0,130	0,153	171,75
gefährliche Abfälle / Mitarbeiter	[t/Mitarbeiter]	0,00	0,0	0,0
Wasserverbrauch / Mitarbeiter	[m ³ /Mitarbeiter]	2,12	2,07	2,56
CO ₂ -äquivalente Emissionen / Mitarbeiter	[kg/Mitarbeiter]	482	549	526
NO _x / Mitarbeiter	[kg/Mitarbeiter]	0,51	0,32	0,32
SO ₂ / Mitarbeiter	[kg/Mitarbeiter]	0,19	0,12	0,13
PM / Mitarbeiter	[kg/Mitarbeiter]	0,04	0,02	0,02
Gesamter Flächenverbrauch / Mitarbeiter	[m ² /Mitarbeiter]	14,0	Falsch: 43,5 Neu 18,5*	17,11
Versiegelte Fläche / Mitarbeiter	[m ² /Mitarbeiter]	0	Neu: 14,37*	12,44
Naturnahe Fläche am Standort / Mitarbeiter	[m ² /Mitarbeiter]	0	4,13	4,67
Naturnahe Fläche abseits des Standorts / Mitarbeiter	[m ² /Mitarbeiter]	0	0	0

Aufgrund einer Fehlzuordnung im letzten Jahr in der Liste für 2022 wurde ein Datum falsch, und ein Datum nicht eingetragen. Die neuen mit * versehenen Zahlen sind korrekt für das Jahr 2022.